



미리보는 내 연금



무배당

교보변액연금보험II



* 이 상품안내장은 2022년 4월 1일 기준으로 작성되었습니다.

* 변액보험은 운용실적에 따른 이익과 손실이 계약자 및 수익자에게 귀속되는 실적배당형 상품으로 사망보험금과 해지환급금이 매일 변동되고, 해지환급금의 최저보증이 이루어지지 않으며 원금손실이 발생할 수도 있습니다.



생명보험은 소중한 사랑입니다

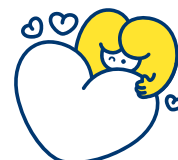
생명보험은
어려운 이웃을 기꺼이 도우려는
상부상조의 아름다운 정신에서 시작되었습니다.
가족을 사랑하는 마음 -
이웃을 사랑하는 마음 -
나를 사랑하는 마음으로
많은 사람들이 인생의 어려움에 좌절하지 않고
이겨내도록 돕는 것이 생명보험 본연의 가치입니다.

교보생명
생명보험의 진정한 가치를 통해
이 세상의 사랑이 더욱 아름답게 빛나도록
늘 함께 하겠습니다.



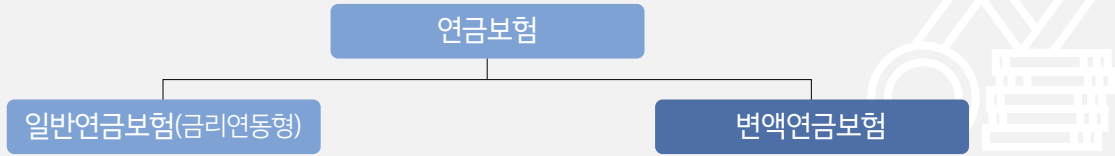
따뜻한 사랑입니다
인생의 어려움을 함께 극복해 나가는 사랑의 마음

현명한 지혜입니다
내가 먼저 남을 도우면 어려울 때 나에게도 돌아오는 인생의 멋진 지혜



☞ 연금보험은?

연금보험은 오랫동안 살아 있을 경우 즉, 불확실한 노후를 대비하기 위한 보험으로 경제적 능력이 있는 젊은 시절부터 소득의 일부를 적립하거나 목돈을 활용하여 경제활동이 중단된 은퇴 후에 일정주기마다 연금을 수령함으로써 노후에 안정적인 생활자금 마련을 위한 상품입니다. 연금보험은 크게 일반연금보험과 변액연금보험으로 나눌 수 있습니다.



☞ 이 상품은 변액연금보험입니다!

변액연금보험은 납입한 보험료의 일부를 주식이나 채권 등 펀드로 운용한 후 펀드의 운용성과에 따라 연금과 해지환급금이 변동되는 연금보험을 말합니다. 운용성도가 좋은 경우 보다 많은 보험금을 기대할 수 있고, 운용성도가 저조하더라도 보험 고유의 본질인 '보장'을 받도록 일정 수준의 보험금을 보증하는 '최저보증' 제도가 있습니다. 다만, 중도해지시에는 최저보증이 이루어지지 않으며, 원금손실이 발생할 수 있습니다.

☞ 일반연금보험과 변액연금보험은 무엇이 다를까요?

노후의 안정적인 생활이라는 목적은 같지만, **고객이 낸 보험료를 운용하고 적립하는 방식에 따라 일반연금보험과 변액연금보험은 다릅니다.** 변액연금보험은 지속적인 물가상승으로 인해 나중에 받게 될 연금의 실질가치가 하락하는 것을 방지하기 위하여 도입되었으며, 일반연금보험과의 주요 차이점을 살펴보면 아래와 같습니다.

일반연금보험과 변액연금보험, 펀드(금융투자회사)와의 주요 비교

구분	일반연금보험(금리연동형)	변액연금보험	펀드(금융투자회사)
가입목적	안정성 위주	인플레이션 헷지	수익성 추구
적용이율	공시이율 ※ 다만, 공시이율은 최저보증이율 적용	(펀드)운용성과	(펀드)운용성과
운용형태	보험료의 일부(사업비, 위험보험료 등을 차감한 금액)을 공시이율로 적립	보험료의 일부(사업비, 위험보험료 등을 차감한 금액)을 유가증권 등에 투자	투자금액 대부분을 유가증권에 투자
RISK 부담	회사 부담	계약자 부담	계약자 부담
사망 보장	있음	있음	없음
해지환급금 산출기준	최저보증 ※ 공시이율의 최저보증이율로 보증하며, 별도의 보증비용은 부과하지 않음	계약자적립금	평가금액
예금자보호법 적용여부	예금자보호법에 따라 예금보험공사가 보호함	예금자보호법에 따라 예금보험공사가 보호하지 않음. 단, 상품별 약관에서 정한 최저보증하는 보험금과 특약에 한하여 예금자보호법에 따라 예금자보호 적용	예금자보호법에 따라 예금보험공사가 보호하지 않음

☞ 변액연금보험 가입 또는 유지 시 알아두실 내용은?

변액보험을 가입하기 전에는 반드시 가입목적과 투자성향, 리스크 감내 여부 등을 확인하는 '변액보험 적합성 진단' 절차를 거친 후 고객의 성향에 맞는 보험상품으로 가입해야 합니다. 가입 후 유지기간 중에는 금융시장의 변화에 맞게 펀드 위험관리를 위해 펀드 변경을 할 수 있습니다. (연 12회 한도)
마지막으로 변액연금보험은 '단기간 목돈마련'이나 '펀드투자' 등 재테크의 목적이 아닌 안정적인 노후를 위한 '노후자금 마련'이 목적인 보험상품입니다. 따라서 단기적인 관점에서 수익률을 추구하기 보다는 장기적인 관점으로 접근해야 합니다.



미리 체크해보는 미리 보는 내 연금 (무)교보변액연금보험 II

이 상품은 연금수령을 원하는 고객님에게 연금 본연의 혜택을 드리기 위해 가입시에 연금개시시점부터 수령할 최소한의 연금액을 보증하는 변액연금보험입니다.

따라서 연금수령 대신 단기간 목돈마련이나 일시금 수령 등이 목적인 고객님에게는 적합하지 않습니다.

구분

1. 실적배당 종신연금 보증이 무엇인가요?

연금개시 후 보험기간 중 피보험자가 월계약해당일에 살아 있을 경우 특별계정의 운용실적과는 관계없이 “연금기준금액”에 “실적배당종신연금 지급률”을 곱한 금액을 보증지급하는 것을 말합니다.

(실적배당 종신연금 보증은 “최저연금기준금액”을 보증하는 것이 아닙니다.)

“연금기준금액”은 연금지급개시나이 계약해당일의 “계약자적립금”과 “최저연금기준금액”중 큰 금액을 말합니다.

※ 다만, 연금개시 후 매년 계약해당일에 직전 연금기준금액과 계약자적립금 중 큰 금액을 연금기준금액으로 재설정합니다.

※ 중도해지시에는 최저보증 되지 않습니다.

2. 실적배당 종신연금 보증비용은 왜 공제하나요?

실제 특별계정의 운용실적과 상관없이 연금개시시점부터 생존시에 수령하는 연금액(실적배당 종신연금 월지급액)을 보증하기 위한 것으로 보험기간 동안 보증비용을 공제합니다.

※ 실적배당 종신연금 보증비용 : [(최저연금기준금액의 1.05%)

3.최저연금기준금액은 어떻게 계산되나요?

납입기간 중에는 매회 납입보험료의 매년 $\frac{5}{100}$ 해당액을, 납입기간 종료 후 연금개시시점까지는 총납입보험료의 매년 $\frac{4}{100}$ 해당액을 총납입보험료에 더하여 계산합니다.

유의할 사항으로 일시납보험료의 경우는 납입과 동시에 납입기간이 끝나기 때문에 가입시점부터 연금개시시점까지 일시납보험료의 매년 $\frac{4}{100}$ 해당액을 일시납보험료에 더하여 계산합니다.

4.해지환급금과 최저연금기준금액은 어떤 관계가 있나요?

해지환급금과 최저연금기준금액은 전혀 관계없습니다.

해지환급금은 해지시점(납입기간 중, 납입기간 후, 연금개시 후 등 어느 시점에 관계없이) 실제 투자수익률이 반영된 계약자적립금을 기준으로 계산하여 지급합니다. 최저연금기준금액은 보험계약자 등이 어떠한 경우에도(연금개시시점, 중도해지시, 사망시 등) 일시금으로 받을 수 있는 금액이 아닙니다. 다만, (최저)연금기준금액을 사망시 지급액으로 최저보증합니다.

※ 주계약 해지환급금은 「해지신청일 + 2영업일」의 기준가격을 적용하여 지급합니다.

5.이 상품의 연금지급형태는 어떤 것이 있나요?

실적배당 종신연금형만 있습니다. 다만, 실적배당 종신연금 연금개시시점 전에 계약자 신청에 의해 공시이율형 연금으로 전환할 수 있습니다. 공시이율형 연금으로 전환되는 경우에는 최저연금기준금액이 아닌 해지환급금으로 전환됩니다.

6. 실적배당 종신연금 종료제도는 어떤 제도이며 언제든지 신청할 수 있나요?

실적배당 종신연금 종료제도란 신청 후 연금지급개시나이 계약해당일의 계약자적립금이 이미 납입한 보험료보다 적은 경우에 한해서, 이미 납입한 보험료를 계약자적립금으로 하고 (무)연금전환특약III로 전환되는 제도를 말합니다.

또한 실적배당 종신연금 종료제도 신청은 연금지급개시나이 계약해당일 이전에만 가능합니다.

* 위의 내용은 고객님의 상품에 대한 이해를 돕기 위해 중요내용과 유의사항을 안내하는 자료입니다. 자세한 내용은 이 자료의 관련 페이지나, 상품설명서 및 약관을 참고하시기 바랍니다.

인생이 100세까지 길어졌다면 연금도 100년 앞을 내다봐야 합니다

수명이 길어진 만큼 길어진 노후, 이제는 미리 보고 준비하세요.
미리 보는 내 연금 (무)교보변액연금보험 II

눈물이 마르지 않는 노후

재물(財)과 낱(産)이 합쳐진 재산(財産)
재물(財)은 모아둔 현물, 고여 있는 호수와 같고
산(産)은 끊임없이 발생하는 소득, 흐르는 강물과 같습니다.

더 이상 월급이 나오지 않는 은퇴 후에는
결국 산(産)은 사라지고, 쌓아둔 재물만 남습니다.

아무리 재물이 많다 하더라도
발생하는 소득이 없으면 점점 줄어드는 잔고를 보며
하루하루 불안한 삶을 살 수 밖에 없습니다.



<i>Contents</i>	이 상품의 특징과 장점	07
	주계약형태 안내	08
	특별한 혜택	14
	펀드의 종류 및 주요 특징	16
	연금지급 및 해지환급금 예시	20
	가입 안내	24



미리 보면 더 행복해지는 노후 교보생명에 있습니다

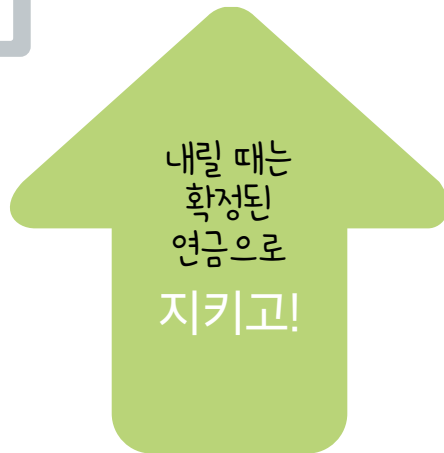


★ 장기적인 안목으로
탄탄한 노후준비!

- 🔄 19개의 다양한 펀드
- 🔄 상황에 맞게 펀드변경



★ 미리 보는 연금액으로
시대를 앞서가는 변액연금
가입과 동시에
연금액 미리 확정



멀리 보는 노후준비로 더 행복하고, 보이는 연금액으로 더 안심하고!



미리 보이는 연금액으로 행복한 노후를 직접 확인하세요

미리 보는 내 연금 (무)교보변액연금보험 II의 주요특징



1 미리 알 수 있는 연금액

- * 노후준비를 하는데 도움이 되도록 가입과 동시에 실적배당 종신연금 월지급액을 최소 얼마 받을지 알 수 있습니다.
- * 가입 후부터 계속 펀드로 운용되고 약속된 연금액보다 운용성과가 좋을 경우에는 연금액이 증가됩니다.



2 연금기준금액 증가

- * 투자수익률에 상관없이 납입기간 중에 매회 납입보험료의 매년 $\frac{5}{100}$ 해당액을, 납입기간 종료 후 연금개시시점까지는 총납입보험료의 매년 $\frac{4}{100}$ 해당액을 총납입보험료에 더하여 계산한 금액(최저연금기준금액)을 연금기준금액으로 활용하고, 투자수익률이 좋아 계약자적립금이 최저연금기준금액을 초과할 경우에는 계약자적립금을 연금기준금액으로 활용합니다.



3 연금액 최저보증

- * 가입과 동시에 펀드 운용성과와 관계없이 실적배당 종신연금 월지급액을 보증해 드리며, 운용성과가 좋을 경우에는 월지급액도 증가됩니다.
- * 기본보험료를 정해진 납입기간 동안 정상적으로 납입하고 연금개시시점까지 유지하여야 실적배당 종신연금 월지급액을 보증해 드립니다.
- * 실적배당 종신연금 보증비용 : 연금개시 전 - 매년 최저연금기준금액의 1.05% / 연금개시 후 - 매년 연금기준금액의 1.05%
- *중도해지시에는 최저보증 되지 않습니다.



4 다양한 펀드 구성

- * K-커버드형 펀드 외 다양한 펀드가 라인업되어 고객 선택의 폭을 넓혔습니다.
- *계약자의 투자성향에 따라 펀드를 직접 선택하여야 하며, 이에 대한 책임은 고객에게 있습니다.



5 사망시 지급액 최저보증

- * (최저)연금기준금액을 사망시 지급액으로 최저보증해 드립니다.
- *연금개시 후에는 기지급된 실적배당 종신보험 월지급액을 차감하여 지급합니다.
- *최저사망적립금 보증비용 : (최저)연금기준금액의 0.25%



6 주계약보험료 납입면제 (교보플러스보험료납입면제특약 선택시)

- * 장해지급률 80% 이상의 경우 또는 암, 뇌출혈, 급성심근경색증이 발생한 경우 주계약 차회 이후의 보험료 납입을 면제해 드립니다.



7 장기유지 보너스와 펀드 운용보수 환급

- * 납입완료시점과 연금지급개시시점에 장기유지보너스를 계약자적립금에 가산해 드리고, 10년 이상 유지할 경우에는 펀드 운용보수 환급액을 계약자적립금에 가산해 드립니다.
- *장기유지 보너스는 월납계약에 한합니다.



8 공시이율 연금으로 전환

- * 계약자가 신청할 경우 전환 당시의 해지환급금을 시중금리에 따라 변동되는 공시이율로 적립하는 연금(일반/장기간병)으로 전환할 수 있습니다.



9 고액계약 보험료 할인 (월납에 한함)

- * 기본보험료가 30만원을 초과하는 경우에 보험료 할인혜택을 드립니다.



10 보험차익 비과세 혜택

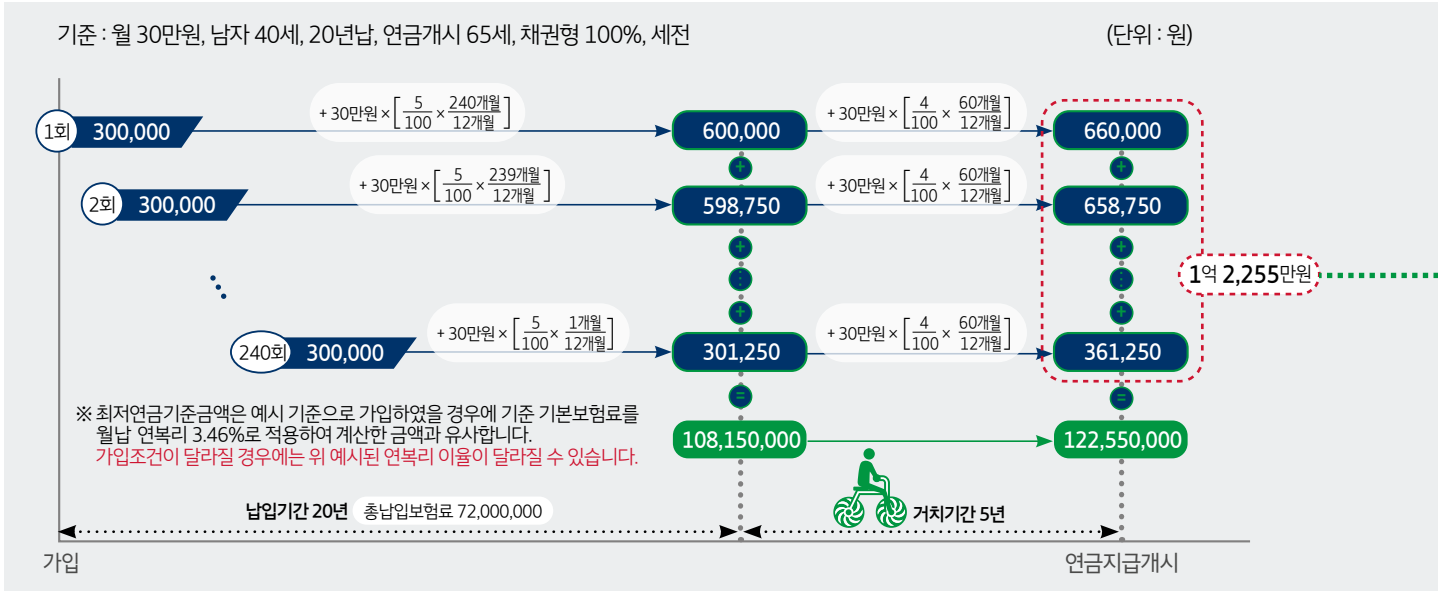
- * 관련세법에서 정하는 요건에 부합하는 경우에는 보험차익 비과세 혜택을 받으실 수 있습니다.

* 상기 내용은 상품특징의 주요 내용을 간략히 안내한 것으로 세부사항은 해당 약관을 참조하시기 바랍니다.

주계약연금부분(월납)

이 상품은 연금개시 전까지의 펀드 운용성과에 따라 연금지급개시시점의 연금재원이 되는 연금기준금액이 달라질 수 있습니다. 하지만, 펀드 운용성과와 관계없이 가입하는 순간부터 최저연금재원을 알 수 있습니다.

연금개시 전 예시 가입하는 순간부터 연금지급개시시점의 최저연금재원을 알 수 있습니다.



※ 최저연금기준금액 및 연금기준금액은 해지할 경우 지급되는 금액이 아니며, 중도해지하는 경우 실제 투자수익률이 반영된 계약자적립금을 기준으로 해지환급금이 지급됩니다.

계약자적립금 및 최저연금기준금액 예시 (계약해당일 기준)

기준 : 남자 40세, 월납 30만원, 20년납, 연금지급개시 65세, 채권형 100%, 세전 (단위 : 원)

경과기간	이미 납입한 보험료	투자수익률 -1.0% 가정 순수익률 -2.3%		투자수익률 2.25% 가정 순수익률 1.0%		투자수익률 3.375% 가정 순수익률 2.1%	
		계약자적립금	최저연금기준금액	계약자적립금	최저연금기준금액	계약자적립금	최저연금기준금액
20년	7,200만	5,018만	1억 815만	7,141만	1억 815만	8,108만	1억 815만
연금개시시점	7,200만	4,832만	1억 2,255만	8,040만	1억 2,255만	9,632만	1억 2,255만
연금기준금액		1억 2,255만		1억 2,255만		1억 2,255만	

- * 예시금액은 월계약해당일에 기본보험료를 납입하였을 경우의 금액이므로 보험료를 계약해당일에 납입하지 않았을 경우 또는 중도인출 및 추가납입 여부에 따라 예시금액과 상이할 수 있습니다.
- * 중도해지하는 경우의 해지환급금은 최저보증이 이루어지지 않습니다.
- * 해지환급금은 투자수익률에 따라 변동되므로 원금손실이 발생할 수 있습니다.
- * 위의 예시가 미래의 수익을 보장하는 것은 아닙니다.

연금재원 증가

- 연금기준금액 : 연금개시 후 보험기간에 연금지급 및 최저사망적립금 지급의 기준이 되는 금액으로서 연금지급개시나이 계약해당일의 최저연금기준금액과 계약자적립금 중 큰 금액[= MAX(최저연금기준금액, 계약자적립금)]이며, 매년 계약해당일에 직전 연금기준금액과 계약자적립금 중 큰 금액을 연금기준금액으로 재설정하므로 투자실적이 좋은 경우에는 최저보증되는 연금재원이 증가할 수 있습니다.
- 최저연금기준금액 : 납입기간 중에는 매회 납입보험료의 매년 $\frac{5}{100}$ 해당액을, 납입기간 완료 후 연금개시시점까지는 총납입보험료의 매년 $\frac{4}{100}$ 해당액을 총납입보험료에 더하여 계산한 금액
 - * 최저연금기준금액은 추가납입 등에 따라 달라지며, 중도에 계약자적립금을 인출할 경우 또는 보험료를 감액할 경우 최저연금기준금액은 감소합니다.
 - * 자세한 내용은 약관을 참고하시기 바랍니다.
 - * 100만원을 납입한 경우(초회보험료 기준) : 납입기간 중 매년 $\frac{5}{100}$ 해당액을 더하여 1년에 5만원씩 납입기간동안 최저연금기준금액 상승
납입기간 후 연금지급개시시점까지 매년 $\frac{4}{100}$ 해당액을 더하여 1년에 4만원씩 최저연금기준금액 상승

● 실적배당 종신연금 보증비용

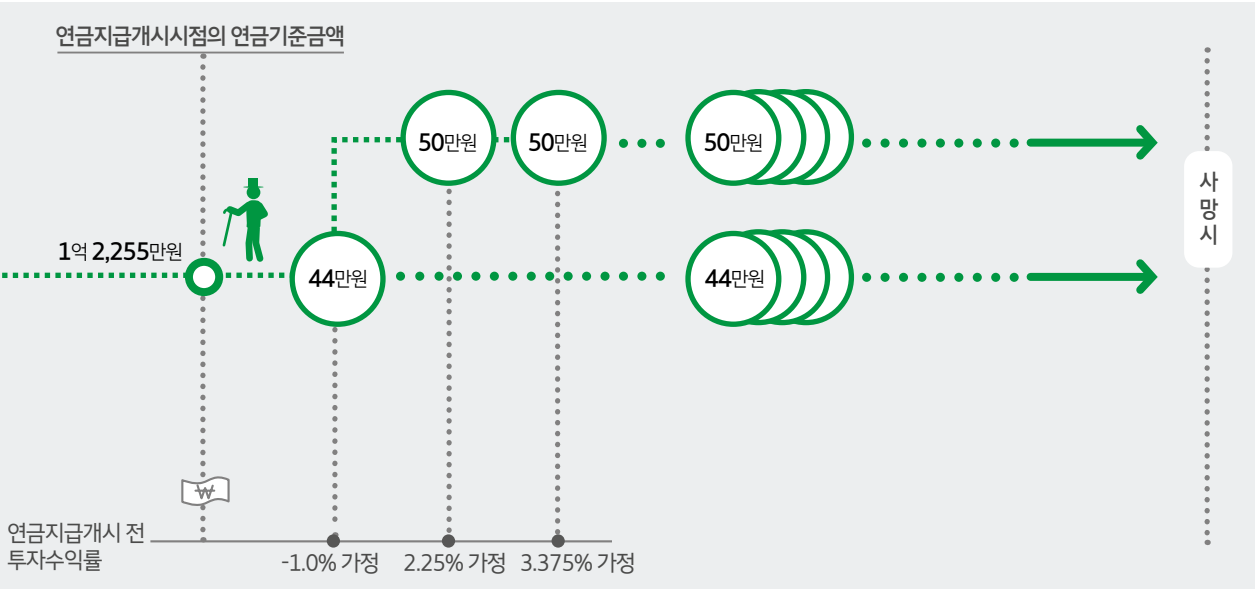
연금개시 전	연금개시 후
매년 최저연금기준금액의 1.05%	매년 연금기준금액의 1.05%

이 상품의 연금지급형태는 연금을 받으면서 펀드로 계속 운용해 그에 따른「실적배당 종신연금형」으로 지급합니다.
 하지만, 펀드 운용성과에 관계없이 연금개시시점의 연금기준금액에 따라 월지급액은 최저로 보증됩니다.

[실적배당 종신연금 보증]

※ 매년 계약해당일에 직전 연금기준금액과 계약자적립금 중 큰 금액으로 연금기준금액을 재설정하여 실적배당 종신연금 월지급액을 지급합니다.

연금개시 후 예시 가입하는 순간부터 실적배당 종신연금 월지급액도 보증됩니다.



※ 위의 예시가 미래의 수익을 보장하는 것은 아닙니다.

실적배당 종신연금은 장기간 유지하는 고객님들을 위해 기본지급률에 투자실적 가산율과 장기유지 가산율을 더하여 계산한 금액을 월지급액으로 지급합니다.

- 실적배당 종신연금 월지급액 = MAX(연금기준금액, 계약자적립금) × 실적배당 종신연금 지급률
- 실적배당 종신연금 지급률 = 기본지급률 × (1 + 투자실적 가산율 + 장기유지 가산율)

기본지급률

연금지급개시나이	남자	여자
55세 ~ 59세	0.29%	0.27%
60세 ~ 69세	0.33%	0.31%
70세 ~ 79세	0.37%	0.36%
80세	0.41%	0.41%

투자실적 가산율

연금지급개시나이 계약해당일의 연금기준금액 대비 계약자적립금의 비율 (계약자적립금 / 연금기준금액)	가산율
60% 미만	0%
60% 이상 90% 미만	15%
90% 이상	30%

장기유지 가산율

연금개시 전 보험기간 (연금지급개시나이-가입나이)	가산율
5 ~ 19년	0%
20 ~ 29년	10%
30 ~ 39년	20%
40년 이상	30%

실적배당 종신연금 월지급액 예시 (연금지급개시시점)

기준 : 남자 40세, 월납 30만원, 20년납, 연금지급개시 65세, 채권형 100%,세전

(단위 : 원)

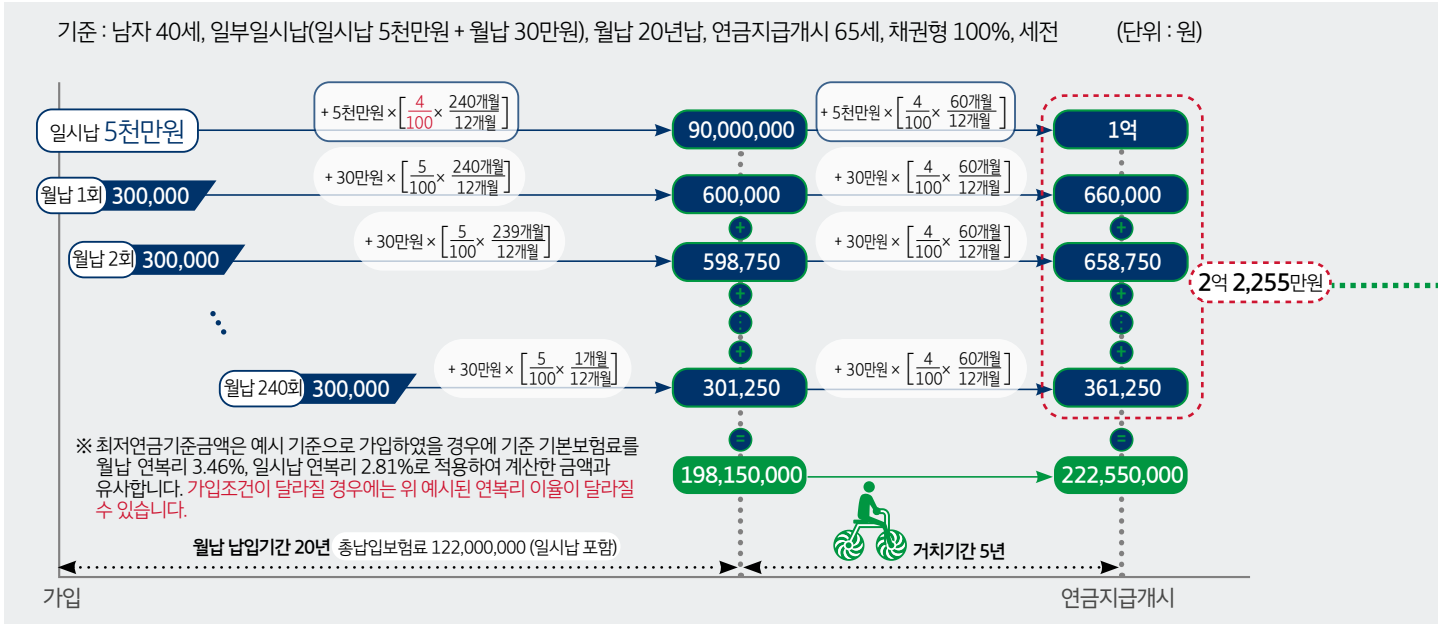
구분	투자수익률 -1.0% 가정 (순수익률 -2.3%)	투자수익률 2.25% 가정 (순수익률 1.0%)	투자수익률 3.375% 가정 (순수익률 2.1%)
계약자적립금	48,323,859	80,403,923	96,329,534
연금기준금액	122,550,000	122,550,000	122,550,000
기본지급률	0.33%		
투자실적 가산율	0%	15%	15%
장기유지 가산율	10%		
실적배당 종신연금 지급률	0.3630%	0.4125%	0.4125%
월지급액	444,857	505,519	505,519

- * 실적배당 종신연금 월지급액은 연금개시 후 월 계약해당일마다 재계산되며, 투자수익률이 높아 연금기준금액보다 계약자적립금이 클 경우에는 계약자적립금을 기준으로 계산한 월지급액을 지급합니다.
- * 계약자적립금 변동에 따라 투자실적 가산율은 0%, 15%, 30%로 달라질 수 있습니다.
- * 예시금액은 월계약해당일에 기본보험료를 납입하였을 경우의 금액이므로 보험료를 계약해당일에 납입하지 않았을 경우 또는 중도인출 및 추가납입 여부에 따라 예시금액과 상이할 수 있습니다. * 중도해지하는 경우의 해지환급금은 최저보증이 이루어지지 않습니다.
- * 해지환급금은 투자수익률에 따라 변동되므로 원금손실이 발생할 수 있습니다.
- * 위의 예시가 미래의 수익을 보장하는 것은 아닙니다.

주계약연금부분 (일부일시납)

이 상품은 연금개시 전까지의 펀드 운용성과에 따라 연금지급개시시점의 연금재원이 되는 연금기준금액이 달라질 수 있습니다. 하지만, 펀드 운용성과와 관계없이 아무리 낮더라도 가입하는 순간부터 최저연금재원을 알 수 있습니다.

연금개시 전 예시 가입하는 순간부터 연금지급개시시점의 최저연금재원을 알 수 있습니다.



※ 최저연금기준금액 및 연금기준금액은 해지할 경우 지급되는 금액이 아니며, 중도해지하는 경우 실제 투자수익률이 반영된 계약자적립금을 기준으로 해지환급금이 지급됩니다.

계약자적립금 및 최저연금기준금액 예시 (계약해당일 기준)

기준 : 남자 40세, 일부일시납(일시납 5천만원 + 월납 30만원), 월납 20년납, 연금지급개시 65세, 채권형 100%, 세전 (단위 : 원)

경과기간	이미 납입한 보험료	투자수익률 -1.0% 가정 순수익률 -2.3%		투자수익률 2.25% 가정 순수익률 1.0%		투자수익률 3.375% 가정 순수익률 2.1%	
		계약자적립금	최저연금기준금액	계약자적립금	최저연금기준금액	계약자적립금	최저연금기준금액
20년	1억 2,200만	6,733만	1억 9,815만	1억 1,683만	1억 9,815만	1억 4,160만	1억 9,815만
연금개시시점	1억 2,200만	5,690만	2억 2,255만	1억 2,293만	2억 2,255만	1억 5,937만	2억 2,255만
연금기준금액		2억 2,255만		2억 2,255만		2억 2,255만	

- * 예시금액은 월계약해당일에 기본보험료를 납입하였을 경우의 금액이므로 보험료를 계약해당일에 납입하지 않았을 경우 또는 중도인출 및 추가납입 여부에 따라 예시금액과 상이할 수 있습니다.
- * 중도해지하는 경우의 해지환급금은 최저보증이 이루어지지 않습니다.
- * 해지환급금은 투자수익률에 따라 변동되므로 원금손실이 발생할 수 있습니다.
- * 위의 예시가 미래의 수익을 보장하는 것은 아닙니다.

연금재원 증가

- 연금기준금액 : 연금개시 후 보험기간에 연금지급 및 최저사망적립금 지급의 기준이 되는 금액으로서 연금지급개시나이 계약해당일의 최저연금기준금액과 계약자적립금 중 큰 금액[= MAX(최저연금기준금액, 계약자적립금)]이며, 매년 계약해당일에 직전 연금기준금액과 계약자 적립금 중 큰 금액을 연금기준금액으로 재설정하므로 투자실적이 좋은 경우에는 최저보증되는 연금액이 증가할 수 있습니다.
- 최저연금기준금액 : 납입기간 중에는 매회 납입보험료의 매년 $\frac{5}{100}$ 해당액을, 납입기간 완료 후 연금개시시점까지는 총납입보험료의 매년 $\frac{4}{100}$ 해당액을 총납입보험료에 더하여 계산한 금액
 - * 최저연금기준금액은 추가납입 등에 따라 달라지며, 중도에 계약자적립금을 인출할 경우 또는 보험료를 감액할 경우 최저연금기준금액은 감소합니다.
 - * 일시납보험료는 가입시점부터 연금개시시점까지 일시납보험료의 $\frac{4}{100}$ 해당액을 더합니다.
 - * 자세한 내용은 약관을 참고하시기 바랍니다.
 - * 100만원을 납입한 경우(초회보험료 기준) : 납입기간 중 매년 $\frac{5}{100}$ 해당액을 더하여 1년에 5만원씩 납입기간동안 최저연금기준금액 상승
납입기간 후 연금지급개시시점까지 매년 $\frac{4}{100}$ 해당액을 더하여 1년에 4만원씩 최저연금기준금액 상승

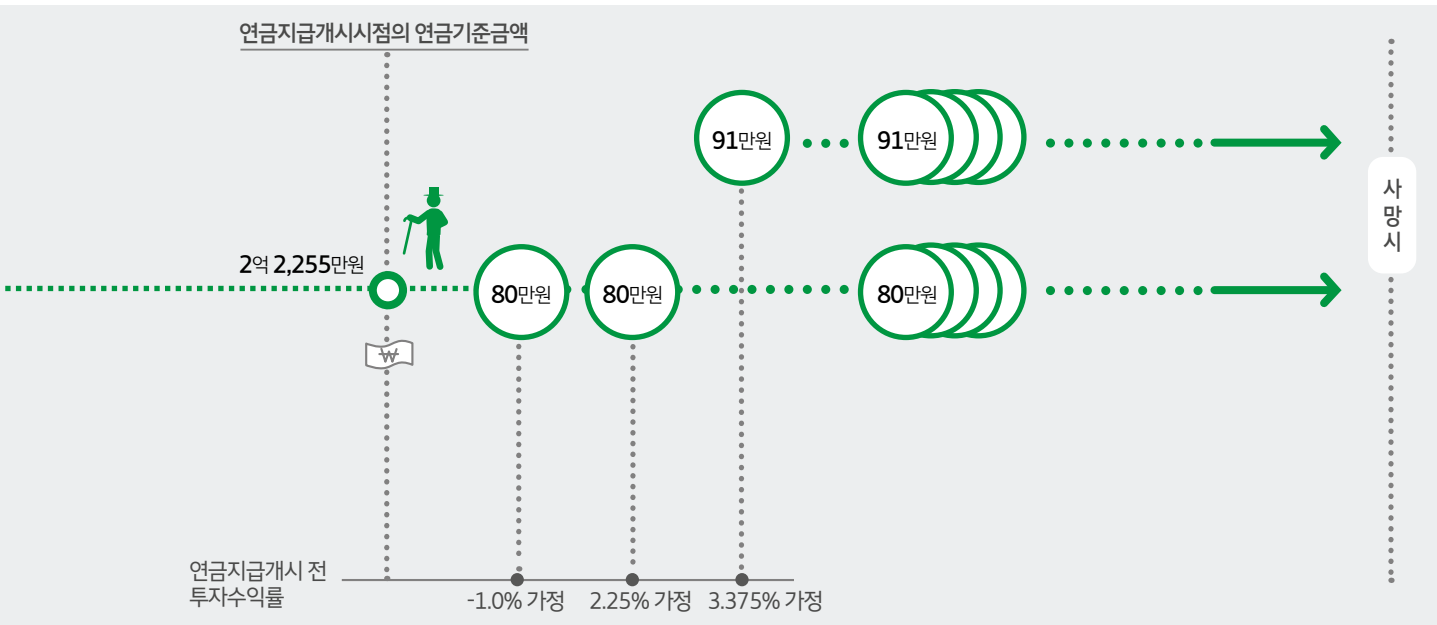
● 실적배당 종신연금 보충비용

	연금개시 전	연금개시 후
	매년 최저연금기준금액의 1.05%	매년 연금기준금액의 1.05%

이 상품의 연금지급형태는 연금을 받으면서 펀드로 계속 운용해 그에 따른 「실적배당 종신연금형」으로 지급합니다.
 하지만, 펀드 운용성과에 관계없이 아무리 낮더라도 연금개시시점의 연금기준금액에 따라 월지급액은 최저로 보증됩니다.
 [실적배당 종신연금 보증]

※ 매년 계약해당일에 직전 연금기준금액과 계약자적립금 중 큰 금액으로 연금기준금액을 재설정하여 실적배당 종신연금 월지급액을 지급합니다.

연금개시 후 예시 가입하는 순간부터 실적배당 종신연금 월지급액도 보증됩니다.



※ 위의 예시가 미래의 수익을 보장하는 것은 아닙니다.

실적배당 종신연금은 장기간 유지하는 고객님들을 위해 기본지급률에 투자실적 가산율과 장기유지 가산율을 더하여 계산한 금액을 월지급액으로 지급합니다.

- 실적배당 종신연금 월지급액 = MAX(연금기준금액, 계약자적립금) × 실적배당 종신연금 지급률
- 실적배당 종신연금 지급률 = 기본지급률 × (1 + 투자실적 가산율 + 장기유지 가산율)

기본지급률

연금지급개시나이	남자	여자
55세 ~ 59세	0.29%	0.27%
60세 ~ 69세	0.33%	0.31%
70세 ~ 79세	0.37%	0.36%
80세	0.41%	0.41%

투자실적 가산율

연금지급개시나이 계약해당일의 연금기준금액 대비 계약자적립금의 비율 (계약자적립금 / 연금기준금액)	가산율
60% 미만	0%
60% 이상 90% 미만	15%
90% 이상	30%

장기유지 가산율

연금개시 전 보험기간 (연금지급개시나이-가입나이)	가산율
5 ~ 19년	0%
20 ~ 29년	10%
30 ~ 39년	20%
40년 이상	30%

실적배당 종신연금 월지급액 예시 (연금지급개시시점)

기준 : 남자 40세, 일부일시납(일시납 5천만원 + 월납 30만원), 월납 20년납, 연금지급개시 65세, 채권형 100%, 세전

(단위 : 원)

구분	투자수익률 -1.0% 가정 (순수익률 -2.3%)	투자수익률 2.25% 가정 (순수익률 1.0%)	투자수익률 3.375% 가정 (순수익률 2.1%)
계약자적립금	56,906,951	122,931,745	159,376,167
연금기준금액	222,550,000	222,550,000	222,550,000
기본지급률	0.33%		
투자실적 가산율	0%	0%	15%
장기유지 가산율	10%		
실적배당 종신연금 지급률	0.3630%	0.3630%	0.4125%
월지급액	807,857	807,857	918,019

- * 실적배당 종신연금 월지급액은 연금개시 후 월 계약해당일마다 재계산되며, 투자수익률이 높아 연금기준금액보다 계약자적립금이 클 경우에는 계약자적립금을 기준으로 계산한 월지급액을 지급합니다.
- * 계약자적립금 변동에 따라 투자실적 가산율은 0%, 15%, 30%로 달라질 수 있습니다.
- * 예시금액은 월계약해당일에 기본보험료를 납입하였을 경우의 금액이므로 보험료를 계약해당일에 납입하지 않았을 경우 또는 중도인출 및 추가납입 여부에 따라 예시금액과 상이할 수 있습니다. * 중도해지하는 경우의 해지환급금은 최저보증금이 이루어지지 않습니다.
- * 해지환급금은 투자수익률에 따라 변동되므로 원금손실이 발생할 수 있습니다.
- * 위의 예시가 미래의 수익을 보장하는 것은 아닙니다.

주계약 보장

주계약에서는 재해를 보장하고
사망시 지급액을 최저보증해 드립니다.

사망시 지급액 최저보증(최저사망적립금)

(최저)연금기준금액을 사망시 지급액으로 최저보증합니다.

만일, 투자실적이 좋아 계약자적립금이 최저사망적립금보다 클 경우는 계약자적립금을 지급합니다.

※ 다만, 연금개시후 보험기간에는 「연금기준금액」에서 연금개시후 보험기간 중 발생한 실적배당 종신연금 월지급액의 합계를 차감한 금액을 최저보증합니다.

최저사망적립금 보증비용 : (최저)연금기준금액의 0.25%

주계약 보장내용

연금개시 전

금부	지급사유	지급내용
재해장해급여금	월납 계약에 한하여 피보험자가 재해로 장해분류표에서 정한 각 장해지급률에 해당하는 장해상태가 되었을 경우	1,000만원 × 해당 장해지급률
	일시납 계약에 한하여 피보험자가 재해로 장해분류표에서 정한 각 장해지급률에 해당하는 장해상태가 되었을 경우	일시납 기본보험료의 10% × 해당 장해지급률
사망시 지급액	피보험자가 사망하는 경우	최저연금기준금액과 계약자적립금 중 큰 금액

연금개시 후

금부	지급사유	지급내용
사망시 지급액	피보험자가 사망하는 경우	[연금기준금액 - 이미 수령한 연금액]과 계약자적립금 중 큰 금액

* 다만, 연금개시후 보험기간에는 「연금기준금액」에서 연금개시후 보험기간 중 발생한 실적배당 종신연금 월지급액의 합계를 차감한 금액을 최저보증합니다.

최저사망적립금 예시

기준 : 남자 40세, 월납 30만원, 20년납, 연금지급개시 65세, 채권형 100%, 세전

(단위 : 원)

경과기간	이미 납입한보험료	투자수익률 -1.0% 가정 (순수익률 -2.3%)	투자수익률 2.25% 가정 (순수익률 1.0%)	투자수익률 3.375% 가정 (순수익률 2.1%)
5년	18,000,000	20,287,500	20,287,500	20,287,500
10년	36,000,000	45,075,000	45,075,000	45,075,000
15년	54,000,000	74,362,500	74,362,500	74,362,500
20년	72,000,000	108,150,000	108,150,000	108,150,000
연금개시시점	72,000,000	122,550,000	122,550,000	122,550,000
연금개시 후 5년	72,000,000	95,858,610	92,218,875	92,218,875

* 연금개시시점의 최저사망적립금은 연금액 지급 전 기준입니다.

* 연금개시 후 보험기간의 최저사망적립금은 「연금기준금액」에서 연금개시후 보험기간 중 발생한 실적배당 종신연금 월지급액의 합계를 차감한 금액을 말하며, 위의 금액이 0보다 적은 경우 "0"으로 합니다.

* 위의 예시금액은 이 계약의 투자수익률을 -1.0%, 보험업감독규정에 따른 평균공시이율 2.25%, 동 이율의 1.5배인 3.375%로 가정하여 계산된 금액으로 실제 특별계정(펀드)의 운용실적에 따라 달라집니다. 특별계정(펀드) 투자수익률은 펀드의 기준가격의 변동으로 계산되며, 특별계정운용보수, 증권거래비용 및 기타비용은 특별계정(펀드) 적립금에서 매일 차감되어 특별계정(펀드) 기준가격에 반영되어 있습니다. 위의 순수익률은 특별계정(펀드) 투자수익률에서 보증비용 등이 차감된 후의 수익률입니다.

* 위의 예시된 금액이 미래의 수익을 보장하는 것은 아닙니다.

편리한 기능 다양한 혜택

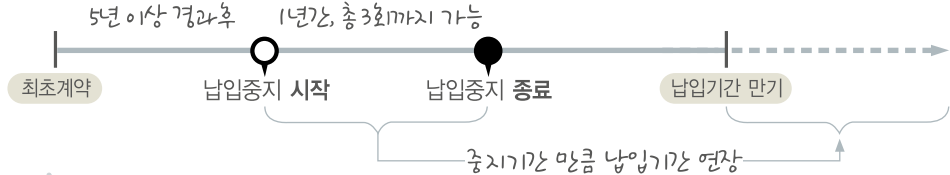
고객님의 상황에 따라 보험료 납입을 일시적으로 중지할 수 있고, 추가납입·중도인출·브릿지자금 인출기능으로 자금을 편리하게 활용할 수 있습니다.



재정상황에 따라 납입을 멈출 수 있는 보험료 납입 일시중지제도

가입 후 5년이 지난 계약에 한해 경제적 사정이 어려울 때 보험료 납입을 일시 중지할 수 있습니다.

* 다만, 일시중지기간 만큼 납입기간이 자동으로 연장되며 1회당 신청기간은 1년입니다.



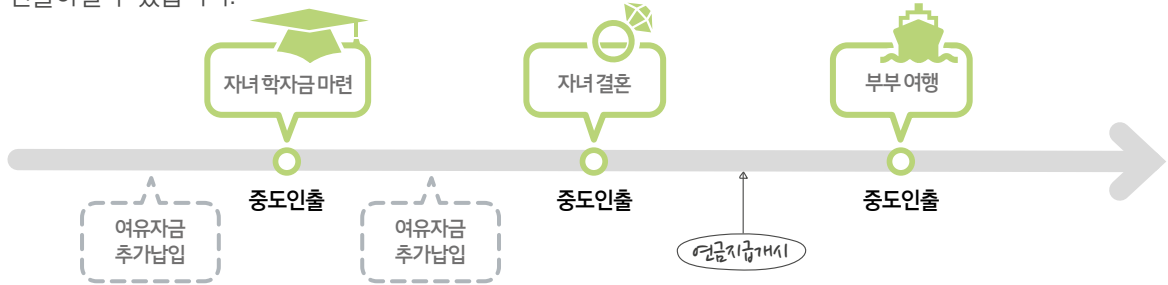
Tip 납입일시중지기간 동안에는 보험료를 납입하지 않고 계속 보장을 받을 수 있습니다.

* 다만, 납입일시중지 신청일부터 보험료 납입기간(연장된 보험료 납입기간 포함)종료시점까지의 잔여기간이 1년 미만인 경우, 납입일시중지 신청시점의 해지환급금(보험계약대출의 원금과 이자를 차감한 금액)이 신청일 이후 납입중지기간 동안 공제되어야 하는 월공제액 합계액의 200% 미만인 경우 또는 특약이 부가된 경우에는 신청할 수 없습니다.



자금활용이 편리한 중도인출, 추가납입

경제적으로 여유가 있을 때는 보험료를 추가로 납입할 수 있고, 갑자기 목돈이 필요할 때는 자금을 중도에 인출하실 수 있습니다.



- * 중도인출 수수료 : 0.2%와 2,000원 중 적은 금액(연 4회 수수료 면제)
- * 추가납입할 때 소정의 계약관리비용(기타비용)이 공제됩니다.
- * **일시납보험료의 경우 추가납입이 불가하며 중도인출은 연금개시 후에만 가능합니다.**

기존계약의 추가납입과 신규가입하는 경우의 장·단점 비교

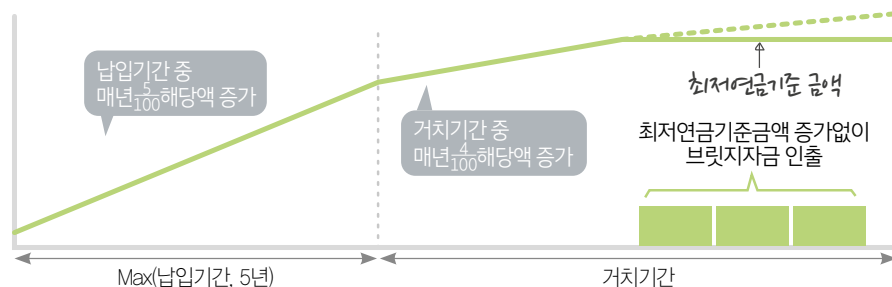
일반적으로 추가납입시 수수료 등의 명목으로 차감하는 금액이 기본보험료 납입시보다 적어, 상대적으로 많은 금액이 적립되므로 환급률이 높아집니다.

구분	기존계약의 추가납입 활용	기존계약 외 신규가입
장점	· 신규가입 대비 사업비가 저렴하여 환급률이 상대적으로 높음	· 계약자 니즈에 맞는 새로운 상품가입 가능 · 현재 재무상태에 맞는 가입플랜 재설정 가능
단점	· 기존상품의 운용방법 내에서만 활용 가능 · 새로운 상품의 서비스 기회 없이 기존상품의 환급률 개선효과만 제공	· 기존계약의 추가납입 활용 대비 환급률이 상대적으로 낮음



연금개시 전에 유동자금으로 활용할 수 있는 브릿지자금 인출기능 (월납만 가능)

Max(납입기간, 5년)이 경과한 후 최저연금기준금액 증가 대신 동일금액을 계약자적립금에서 인출하여, 연금개시 전에 유동자금 등으로 활용이 가능합니다. 이때 인출하는 금액을 브릿지자금이라고 합니다.



- * 신청할 때마다 연단위 계약해당일에 1회 지급하며, 최대 5회 신청할 수 있습니다.
- * 자세한 내용은 상품안내장 후반부를 참조하시기 바랍니다.

특별한혜택

월납 계약의 매월 기본보험료가 30만원을 초과할 경우 보험료를 할인해 드리며, 보험료 납입기간 이상 유지한 경우에는 장기유지 보너스를, 10년 이상 유지한 경우에는 펀드 운용보수 환급액을 가산해 드립니다.

고액계약에 대한 보험료 할인 (월납 계약에 한함)

기본보험료	할인
30만원 초과 ~ 50만원 이하	주계약 기본보험료 중 30만원 초과분의 1.5% 할인
50만원 초과 ~ 100만원 이하	주계약 기본보험료 중 50만원 초과분의 1.8% + 3,000원 할인
100만원 초과 ~ 200만원 이하	주계약 기본보험료 중 100만원 초과분의 1.8% + 12,000원 할인
200만원 초과	주계약 기본보험료 중 200만원 초과분의 2.0% + 30,000원 할인

* 다만, 보험료납입 일시중지기간 동안에는 적용되지 않습니다.

고액계약에 대한 보험료 할인 예시

기준 : 월납 100만원, 20년납

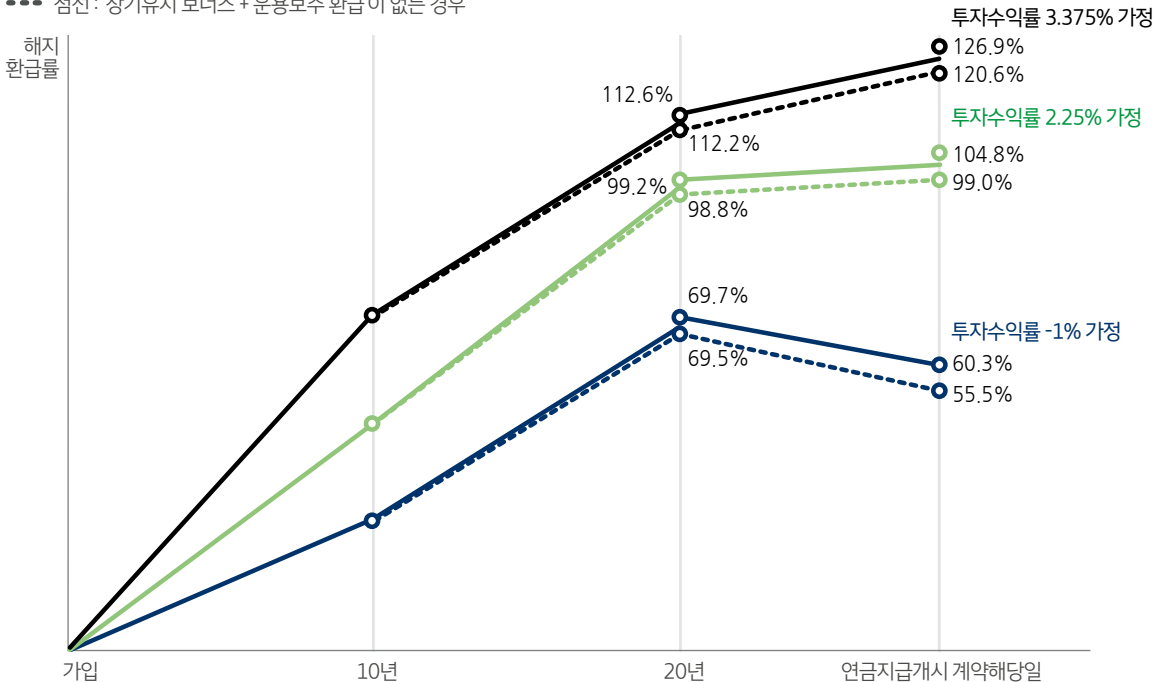
12,000원(매월 할인금액 = 9,000원 + 3,000원) × 12개월 × 20년 = 2,880,000원

보험료 납입기간 이상 유지한 경우에는 장기유지 보너스를, 10년 이상 유지하는 경우에는 추가로 펀드 운용보수를 계약자적립금에 가산해 드립니다.

장기유지 보너스 + 장기유지 운용보수 환급의 효과 (계약해당일 기준)

기준 : 남자 40세, 월납 30만원, 20년납, 연금지급개시 65세, 채권형 100%

— 실선 : 장기유지 보너스 + 운용보수 환급
 - - - 점선 : '장기유지 보너스 + 운용보수 환급'이 없는 경우



- * 위의 예시금액은 이 계약의 투자수익률을 -1.0%, 보험업감독규정에 따른 평균공시이율 2.25%, 동 이율의 1.5배인 3.375%로 가정하여 계산된 금액으로 실제 특별계정(펀드)의 운용실적에 따라 달라집니다. 특별계정(펀드) 투자수익률은 펀드의 기준가격의 변동으로 계산되며, 특별계정운용보수, 증권거래비용 및 기타비용은 특별계정(펀드) 적립금에서 매일 차감되어 특별계정(펀드) 기준가격에 반영되어 있습니다.
- * 평균공시이율은 금융감독원장이 정하는 바에 따라 산정한 전체 보험회사 공시이율의 평균으로, 전년도 9월말 기준 직전 12개월간 보험회사 평균공시이율을 말하며, 이 계약 체결 시점의 평균공시이율은 2.25%입니다.
- * 위의 예시된 금액이 미래의 수익을 보장하는 것은 아닙니다.



장기유지 보너스

유효한 월납계약에 한해 다음과 같이 '장기유지 보너스'를 계산하여 계약자적립금에 가산해 드립니다.

장기유지 보너스 종류	장기유지 보너스 발생일	장기유지 보너스
납입완료 장기유지 보너스	납입기간이 지난 시점의 연계약해당일	Max(기본보험료 납입에 따른 특별계정 계약자적립금, 기본보험료 납입에 따른 최저연금기준금액) × 3%
연금개시 장기유지 보너스	연금지급개시나이 계약해당일	Max(기본보험료 납입에 따른 특별계정 계약자적립금, 기본보험료 납입에 따른 최저연금기준금액) × 4%

* 보험료 납입종지에 따라 보험료 납입기간이 연장된 경우에도 위의 납입기간은 연장되기 전 납입기간을 적용합니다.

장기유지 보너스 발생액 예시

기준 : 남자 40세, 월납 30만원, 20년납, 연금지급개시 65세, 채권형 100%, 세전

(단위 : 원)

구분	장기유지 보너스		
	투자수익률 -1.0% 가정 (순수익률 -2.3%)	투자수익률 2.25% 가정 (순수익률 1.0%)	투자수익률 3.375% 가정 (순수익률 2.1%)
납입완료 장기유지보너스	3,244,500	3,244,500	3,244,500
연금개시 장기유지보너스	4,902,000	4,902,000	4,902,000

* 위의 예시금액은 이 계약의 투자수익률을 -1.0%, 보험업감독규정에 따른 평균공시이율 2.25%, 동 이율의 1.5배인 3.375%로 가정하여 계산된 금액으로 실제 특별계정(펀드)의 운용실적에 따라 달라집니다. 특별계정(펀드) 투자수익률은 펀드의 기준가격의 변동으로 계산되며, 특별계정운용보수, 증권거래비용 및 기타비용은 특별계정(펀드) 적립금에서 매일 차감되어 특별계정(펀드) 기준가격에 반영되어 있습니다. 위의 순수익률은 특별계정(펀드) 투자수익률에서 보증비용 등이 차감된 후의 수익률입니다.

* 위의 예시된 금액이 미래의 수익을 보장하는 것은 아닙니다.



장기유지 운용보수 환급

계약일이 10년 이상 지나고 유효한 계약에 한해 연금지급 전 보험기간 및 연금지급 개시나이 계약해당일에 장기유지 운용보수 환급액을 계약자적립금에 가산해 드립니다.

펀드별 장기유지 운용보수 환급액

= 직전 1년간 차감한 특별계정 운용보수 × 장기유지 운용보수 환급률

계약일부터 유지기간	장기유지 운용보수 환급률
11 ~ 15년	10%
16 ~ 20년	15%
20년 초과	20%

장기유지 운용보수 환급액 예시

기준 : 남자 40세, 월납 30만원, 20년납, 연금지급개시 65세, 채권형 100%, 세전

(단위 : 원)

계약일부터 유지기간	유지기간별 장기유지 운용보수 환급액		
	투자수익률 -1.0% 가정 (순수익률 -2.3%)	투자수익률 2.25% 가정 (순수익률 1.0%)	투자수익률 3.375% 가정 (순수익률 2.1%)
11년 ~ 15년	67,544	83,898	90,596
16년 ~ 20년	132,144	179,687	200,645
21년 ~ 25년	186,235	289,310	338,436

* 위의 예시금액은 이 계약의 투자수익률을 -1.0%, 보험업감독규정에 따른 평균공시이율 2.25%, 동 이율의 1.5배인 3.375%로 가정하여 계산된 금액으로 실제 특별계정(펀드)의 운용실적에 따라 달라집니다. 특별계정(펀드) 투자수익률은 펀드의 기준가격의 변동으로 계산되며, 특별계정운용보수, 증권거래비용 및 기타비용은 특별계정(펀드) 적립금에서 매일 차감되어 특별계정(펀드) 기준가격에 반영되어 있습니다. 위의 순수익률은 특별계정(펀드) 투자수익률에서 보증비용 등이 차감된 후의 수익률입니다.

* 위의 예시된 금액이 미래의 수익을 보장하는 것은 아닙니다.

* 위의 예시된 금액은 해당기간별 장기유지 운용보수 환급액의 합계입니다.

펀드의 종류와 주요 특징

이 상품은 고객님의 투자성향에 맞게 펀드를 자유롭게 선택할 수 있으며, 2개 이상의 펀드에 나누어 분산투자를 할 수도 있습니다.

다양한 펀드운용으로 고객님의 투자성향에 맞게 자산을 배분할 수 있습니다

펀드종류	투자종목	특별계정 운용보수					주요특징
		운영보수	투자일임보수	수탁보수	사무관리보수	계	
글로벌 금리연동채권형	채권 관련 상품 60% 이상 나머지는 유동성자산 등	연 0.350%	연 0.250%	연 0.0125%	연 0.0175%	연 0.630%	뱅크론 및 금리연동채권에 투자
글로벌채권형	전 세계 채권 60% 이상 나머지는 유동성자산 등	연 0.330%	연 0.300%	연 0.0125%	연 0.0175%	연 0.660%	전 세계 채권에 투자
채권형	국내·외 채권 90% 이상 나머지는 유동성자산 등	연 0.265%	연 0.090%	연 0.0125%	연 0.0175%	연 0.385%	국내·외 채권에 투자
단기채권형	단기채권 60% 내외 나머지는 유동성자산 등	연 0.225%	연 0.030%	연 0.0125%	연 0.0175%	연 0.285%	단기채권에 투자
장기국공채형	채권(장기 국공채 등) 90% 내외 나머지는 유동성자산 등	연 0.265%	연 0.090%	연 0.0125%	연 0.0175%	연 0.385%	안정적인 장기 국공채 및 채권 관련 파생상품에 투자
글로벌 자산배분형30	국내·외 주식 등 30% 이내 나머지는 국내·외 채권 등	연 0.350%	연 0.300%	연 0.0125%	연 0.0175%	연 0.680%	국내·외 주식 등 30% 이내로 투자하고 나머지는 국내·외 채권 등에 투자
시글로벌 자산배분형	국내·외 주식·채권 등 100% 이내	연 0.350%	연 0.300%	연 0.0125%	연 0.0175%	연 0.680%	AI(인공지능)알고리즘과 빅데이터 활용, 국내·외 주식 등에 투자
K-커버드형	주식 및 주식관련 파생상품 100% 이하 나머지는 유동성자산 등	연 0.555%	연 0.180%	연 0.0125%	연 0.0175%	연 0.765%	주식 및 주식관련 파생상품 등에 주로 투자
K-Selection주 식형	주식형 집합투자기구 60% 이상 나머지는 유동성자산 등	연 0.350%	연 0.130%	연 0.0125%	연 0.0175%	연 0.510%	주식 및 주식관련 집합투자기구 등에 주로 투자
글로벌 원자재형	국내·외 주식 및 집합투자증권 등 60% 이상 나머지는 유동성자산 등	연 0.350%	연 0.300%	연 0.0125%	연 0.0175%	연 0.680%	원자재 관련 주식 및 관련 파생상품, 집합투자증권 등에 투자
글로벌 ESG주식형	국내·외 주식 60% 이상 나머지는 유동성자산 등	연 0.350%	연 0.300%	연 0.0125%	연 0.0175%	연 0.680%	ESG관점을 반영하여 주식 및 파생상품, 집합투자증권 등에 투자
글로벌 배당주식형	국내·외 주식 등 60% 이상 나머지는 유동성자산 등	연 0.350%	연 0.300%	연 0.0125%	연 0.0175%	연 0.680%	주로 선진국 고배당 종목에 투자
이머징주식형	국내·외 주식 등 60% 이상 나머지는 유동성자산 등	연 0.350%	연 0.300%	연 0.0125%	연 0.0175%	연 0.680%	주로 글로벌 이머징 국가에 투자
글로벌주식형	국내·외 주식 등 60% 이상 나머지는 유동성자산 등	연 0.350%	연 0.300%	연 0.0125%	연 0.0175%	연 0.680%	해외 저평가 우량종목 및 소비/성장 수혜기업에 투자
가치주식형	국내주식 60% 이상 나머지는 유동성자산 등	연 0.555%	연 0.300%	연 0.0125%	연 0.0175%	연 0.885%	내재가치 대비 저평가 종목 및 고배당 종목 등에 주로 투자
성장주식형	국내주식 60% 이상 나머지는 유동성자산 등	연 0.555%	연 0.300%	연 0.0125%	연 0.0175%	연 0.885%	성장성이 기대되는 종목 및 업종대표 우량 종목 등에 주로 투자
글로벌 자산배분형	국내·외 주식·채권 등 100% 이내	연 0.350%	연 0.300%	연 0.0125%	연 0.0175%	연 0.680%	국내·외 주식, 채권, 실물자산 등에 투자
일반주식형	국내주식 60% 이상 나머지는 유동성자산 등	연 0.555%	연 0.030%	연 0.0125%	연 0.0175%	연 0.885%	거래소 상장종목 및 주식관련 파생상품에 투자
인덱스주식형	국내주식 60% 이상 나머지는 유동성자산 등	연 0.590%	연 0.165%	연 0.0125%	연 0.0175%	연 0.785%	주식부분이 KOSPI200지수 등 주식시장을 대표하는 지수를 추종하도록 투자

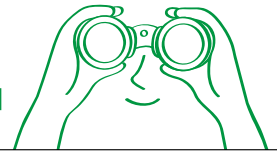
* 기본 포트폴리오는 시장상황에 따라 변경될 수 있습니다.

* 각 펀드의 투자 대상 및 한도, 기타 세부사항은 상품설명서 및 운용설명서를 참조하시기 바랍니다.

* 특별계정의 자산운용은 투자일임형태 또는 다른 집합투자기구[수익증권 및 증권투자회사(뮤추얼펀드)] 투자형태로 외부위탁 할 수 있습니다. 특별계정 자산의 일부는 다른 집합투자기구에 투자하는 경우(예: K-Selection주식형 펀드 등) 해당 집합투자기구에서 정한 별도의 수수료(판매보수 포함)가 부과될 수 있고, 이는 기준가에 반영되어 있습니다. 투자일임계약 또는 집합투자기구 투자로의 위탁운용은 당사의 투자정책에 따라 변경될 수 있습니다. 다른 집합투자증권(기초펀드)에 투자하는 경우 부과하는 보수 및 비용은 작전 회계연도의 투자비용을 기준으로 추정합니다.

* 위의 수수료 이외에 유가증권의 매매수수료 및 예탁·결제비용 등 특별계정에서 경상적·반복적으로 지출되는 증권거래비용 및 기타비용이 별도로 특별계정(펀드) 적립금에서 차감되며, 특별계정(펀드) 기준 가격에 반영되어 있습니다.

* 펀드 중 자산의 일부를 다른 집합투자기구(기초펀드)에 투자하는 경우, 해당 집합투자기구에 별도로 부과되는 수수료(판매보수 등)에 관한 사항은 이 상품의 운용설명서를 참조하시기 바랍니다.



펀드 관련 알아두실 사항

<p>펀드의 선택</p>	<p>계약을 체결할 때 또는 추가납입보험료를 납입할 때 글로벌금리연동채권형, 글로벌채권형, 채권형, 단기채권형, 장기국공채형[이하 "채권형 그룹"이라 한다] 중 하나 이상을 포함하여 선택하여야 하며, 복수로 선택한 경우 기본보험료의 펀드별 편입비율을 설정하여야 하고, 펀드별 편입비율을 5% 단위로 설정할 수 있습니다. 다만, 채권형 그룹 이외의 펀드를 선택한 경우에는 채권형 그룹의 편입비율 합계를 70%(이하 "채권형 그룹 최소편입비율"이라 한다)이상으로 설정하여야 합니다. 이 경우, 변경된 채권형 그룹 최소편입비율을 적용합니다.</p> <p>그럼에도 불구하고, 계약자가 글로벌자산배분형30을 포함하여 1개 이상의 펀드를 선택하는 경우, 채권형 그룹 최소편입비율은 아래와 같이 계산합니다.</p> <p>채권형 그룹 최소편입비율 = 70% - 글로벌자산배분형30 편입비율 X 70% (다만, 채권형 그룹 최소편입비율이 '0' 보다 작은 경우에는 '0'으로 합니다.)</p> <p>연금지급개시나이 계약해당일에 채권형 그룹 이외 펀드의 계약자적립금 한계액(다만, 글로벌자산배분형30 계약자적립금의 70%를 차감한 금액)중 전체 계약자적립금의 30%를 초과하는 금액은 연금지급개시나이 계약해당일의 기준가격을 적용하여 채권형펀드로 이전됩니다.</p>
<p>펀드의 변경</p>	<p>계약자는 매년 12회 이내의 범위에서 회사에 서면 또는 인터넷으로 계속 납입되는 보험료의 펀드별 편입비율 변경 또는 계약자적립금이 운용되는 펀드별 편입비율 변경(계약자적립금의 이전)을 요청할 수 있습니다.</p> <p>펀드별 편입비율 변경할 때에는 채권형 그룹 최소편입비율을 충족해야 하며, 계약자적립금을 이전하는 경우에는 채권형 그룹에 해당하는 계약자적립금 비율은 채권형 그룹 최소 편입비율을 충족해야 합니다.</p> <p>회사가 계약자적립금의 이전 요구를 접수한 때에는 계약자에게 변경대상 계약자적립금의 0.1% 범위 내에서 수수료를 청구할 수 있으며, 이 경우 청구금액이 5,000원을 초과하는 경우 초과금액은 변경 전 펀드의 수익으로 처리합니다.</p> <p>펀드변경 관련</p> <ul style="list-style-type: none"> • 펀드변경시 변경대상 계약자적립금의 0.1% 범위 내에서 수수료가 부과될 수 있습니다. (다만, 연 4회까지는 수수료 면제) • 모바일창구, 교보생명 홈페이지, 콜센터, 컨설턴트 방문 접수 등을 통해 펀드 변경을 신청할 수 있습니다. <p>※ 펀드변경 기준가격은 "변경신청일 + 제3영업일"에 특별계정으로 투입한 날의 공시기준가격을 적용하며 펀드변경에 대한 책임은 고객이 부담합니다.</p>
<p>펀드투입금액</p>	<p>납입하신 보험료 중 위험보험료, 계약체결비용 및 계약관리비용, 특약보험료를 차감한 금액이 펀드로 투입되어 투자수익률로 적립됩니다.</p>
<p>투자손실위험</p>	<p>이 펀드는 실적배당상품으로 투자원리금이 보장되지 않으며, 투자금액의 손실 위험은 모두 계약자가 부담합니다. 당사는 투자손실에 대한 책임을 지지 않습니다.</p>
<p>환율변동위험</p>	<p>해외펀드는 자산의 일부를 해외통화로 표시된 자산에 투자하기 때문에 환율변동에 따라 자산의 가치가 변동되는 위험에 노출될 수 있습니다.</p>

펀드기능

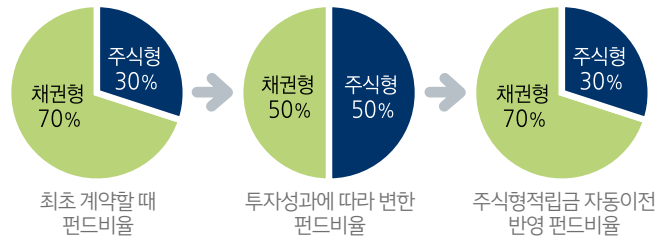
이 상품은 시장상황의 변화에 적절히 대처할 수 있는 펀드변경 등 다양한 기능이 있습니다.

펀드변경과 분산투자

다양한 펀드운용으로 고객님의 투자성향과 자금규모에 맞게 펀드를 선택하실 수 있으며, 2개 이상의 펀드에 분산 투자해 리스크를 관리할 수 있습니다. 또한 시장상황에 따라 연 12회 이내에서 보험료 및 계약자적립금의 펀드별 편입비율을 변경할 수 있습니다.

주식형적립금 자동이전

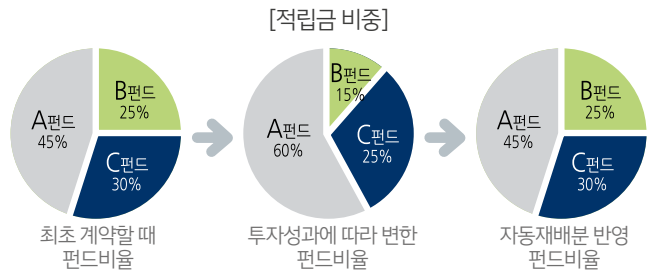
계약자는 계약일부터 2년이 지난 후 연금개시 전 보험기간에 한해 회사가 정한 바에 따라 주식형적립금 자동이전을 선택할 수 있습니다. 이 경우 매년 계약해당일에 채권형그룹 이외 펀드의 계약자적립금 합계액(다만, 글로벌자산배분형30 계약자적립금의 70%를 합한 금액) 중 전체 계약자적립금의 30%를 초과하는 금액은 주식형적립금 자동이전의 기준가격을 적용하여 채권형 펀드로 이전됩니다.



- * 계약자는 연금개시 전 보험기간 중 주식형적립금 자동이전을 선택 또는 취소할 수 있습니다.
- * 펀드 자동재배분 또는 평균분할투자를 선택한 경우 주식형적립금 자동이전을 선택할 수 없습니다.

펀드 자동재배분(Auto-Rebalancing) 기능

투자성과에 따라 변동된 계약자적립금을 처음 계약을 체결할 때 또는 펀드를 변경할 때 선택한 펀드편입비율에 따라 자동적으로 재배분하는 선진형 투자기법입니다. 이 기능으로 자신의 투자성향에 맞게 정한 포트폴리오를 지속적으로 이어갈 수 있으며, 각 기간별로 수익을 실현할 수 있습니다.



- * 펀드 자동재배분 기능은 계약일로부터 계약자가 선택한 주기(6개월, 12개월) 단위로 적용됩니다.
- * 연금지급개시일이 계약해당일 이전에 선택된 펀드 자동재배분은 연금지급개시일이 계약해당일에 자동으로 취소됩니다.
- * 주식형적립금 자동이전 또는 평균분할투자를 선택한 경우 펀드 자동재배분을 선택할 수 없습니다.

펀드 분리운용

펀드변경을 통해 기존 적립금을 운용하는 펀드 이외에 신규로 납입하는 보험료를 운용하는 펀드를 별도 선택할 수 있도록 하여 펀드운용의 효율성을 높였습니다.

- 예) 기존 적립금은 가치 하락을 방지하기 위하여 안정적인 펀드를 선택하고, 신규로 납입하는 보험료는 수익을 향상시킬 수 있는 공격적인 펀드를 선택할 수 있습니다.
- * 실제 펀드 투입금액은 납입보험료에서 특별계정 운용보수 등 제반비용을 차감한 금액입니다.

평균분할투자(Dollar Cost Average) 기능

추가납입보험료 및 일시납보험료를 한번에 펀드로 투입할 경우 당시 시장상황에 따라 리스크가 커질 수 있습니다. 평균분할투자 기능이란 추가납입보험료(계약관리비용(기타비용) 제외) 및 일시납보험료(계약체결비용 및 계약관리비용 제외)를 단기채권형 펀드에 먼저 투입한 후 정해진 기간동안 균등하게 분할하여 선택하신 펀드에 투입함으로써 리스크를 분산할 수 있는 기능입니다.

신청시기 계약할 때 또는 보험료를 추가납입할 때 **분할투자기간** 3개월, 6개월, 12개월 단위 중 선택

- * 주식형적립금 자동이전 또는 펀드자동재배분 기능과 평균분할투자 기능은 동시에 선택할 수 없습니다.
- * 평균분할투자 기능을 선택한 경우 단기채권형 펀드는 선택할 수 없습니다.
- * 평균분할투자기간 중 펀드별 편입비율 변경 또는 계약자적립금의 이전을 요청할 수 없습니다.
- * 평균분할투자기간 중 평균분할투자 기능을 취소할 수 있습니다.

추가납입, 중도인출 기능 관련 꼭 알아두실 사항

추가납입, 중도인출은 고객님의 경제적인 상황에 따라 편리하게 활용할 수 있는 기능으로 잘 활용하면 도움이 되는 반면, 중도인출시에는 보험금 및 해지환급금의 감소 등 '꼭 알아두실 사항'이 있습니다.

보험은 보험금 및 해지환급금 등의 감소 없이 잘 유지하는 것이 가장 중요하므로 아래와 같이 각 기능과 '꼭 알아두실 사항'을 확인하시기 바랍니다.

구분	기능	꼭 알아두실 사항
추가납입	<ul style="list-style-type: none"> • 여유자금을 활용해 보장금액이나 계약자적립금을 늘릴 수 있음 • 시장 상황에 맞는 자금활용이 가능함 	<ul style="list-style-type: none"> • 추가납입하는 보험료에 대해 상품에 따라 소정의 사업비를 차감함 • 공시이율이나 투자수익률이 하락하는 경우에는 추가납입한 후의 계약자적립금이 예상한 금액보다 적을 수 있음 • 추가납입 한도(총 기준, 1회 기준)가 있어, 원하는 금액을 납입하지 못할 수도 있음
중도인출	<ul style="list-style-type: none"> • 긴급하게 필요한 자금을 대출이자 없이 소정의 수수료만으로 마련할 수 있음 • 신용이나 담보에 상관없이 인출가능금액 한도 내에서 인출이 가능함 	<ul style="list-style-type: none"> • 중도인출한 금액만큼 보험금, 해지환급금 등이 감소하게 됨 • 중도인출한 금액 등을 납입할 때 추가납입 한도에 의해 한번에 납입하지 못할 수 있음

실적배당 종신연금형 수령액 예시

월납

연금지급개시시점에 매달 연금을 얼마나 받을 수 있는지 예시해 드립니다.

실적배당 종신연금형 수령액 예시

기준 : 남자 40세, 월납 30만원, 20년납, 연금지급개시 65세, 채권형 100%, 세전

(단위 : 만원)

	투자수익률 -1.0% 가정 순수익률 연금지급개시 전 -2.3% 연금지급개시 후 -2.3%			투자수익률 2.25% 가정 순수익률 연금지급개시 전 1.0% 연금지급개시 후 1.0%			투자수익률 3.375% 가정 순수익률 연금지급개시 전 2.1% 연금지급개시 후 2.1%		
	월지급액	연환산금액 (월지급액×12)	계약자적립금	월지급액	연환산금액 (월지급액×12)	계약자적립금	월지급액	연환산금액 (월지급액×12)	계약자적립금
연금지급개시시점의 계약자적립금	4,832			8,040			9,632		
연금기준금액	12,255			12,255			12,255		
65세	44	533	4,088	50	606	7,434	50	606	9,163
66세	44	533	3,352	50	606	6,815	50	606	8,679
67세	44	533	2,624	50	606	6,183	50	606	8,179
68세	44	533	1,905	50	606	5,538	50	606	7,664
69세	44	533	1,195	50	606	4,880	50	606	7,131
70세	44	533	492	50	606	4,208	50	606	6,582
71세	44	533	-	50	606	3,521	50	606	6,014
72세	44	533	-	50	606	2,820	50	606	5,429
73세	44	533	-	50	606	2,105	50	606	4,824
74세	44	533	-	50	606	1,374	50	606	4,200
75세	44	533	-	50	606	629	50	606	3,556
76세	44	533	-	50	606	-	50	606	2,892
77세	44	533	-	50	606	-	50	606	2,205
78세	44	533	-	50	606	-	50	606	1,497
79세	44	533	-	50	606	-	50	606	766
80세	44	533	-	50	606	-	50	606	12
81세	44	533	-	50	606	-	50	606	-
82세	44	533	-	50	606	-	50	606	-
83세	44	533	-	50	606	-	50	606	-
84세	44	533	-	50	606	-	50	606	-
85세	44	533	-	50	606	-	50	606	-
86세	44	533	-	50	606	-	50	606	-
87세	44	533	-	50	606	-	50	606	-
88세	44	533	-	50	606	-	50	606	-
89세	44	533	-	50	606	-	50	606	-
90세	44	533	-	50	606	-	50	606	-
91세	44	533	-	50	606	-	50	606	-
92세	44	533	-	50	606	-	50	606	-
93세	44	533	-	50	606	-	50	606	-
94세	44	533	-	50	606	-	50	606	-
95세	44	533	-	50	606	-	50	606	-
96세	44	533	-	50	606	-	50	606	-
97세	44	533	-	50	606	-	50	606	-
98세	44	533	-	50	606	-	50	606	-
99세	44	533	-	50	606	-	50	606	-
100세	44	533	-	50	606	-	50	606	-

- 연금수령 중 사망하였을 경우 사망당시의 계약자적립금과 최저사망적립금 중 큰 금액을 지급합니다.
- 월지급액은 해당년도 매월 초 기준이며, 계약자적립금은 해당년도 말 기준의 금액입니다.
- 연금지급개시후 보험기간에 인출할 경우 연금지급기준금액은 감소하며, 이에 따라 월지급액도 감소합니다.
- 예시금액은 월계약해당일에 기본보험료를 납입하였을 경우의 금액이므로 보험료를 계약해당일에 납입하지 않았을 경우 또는 중도인출 및 추가납입 여부에 따라 예시금액과 상이할 수 있습니다.
- 위의 예시금액은 이 계약의 투자수익률을 -1.0%, 보험업감독규정에 따른 평균공시이율 2.25%, 동 이율의 1.5배인 3.375%로 가정하여 계산된 금액으로 실제 특별계정(펀드)의 운용실적에 따라 달라집니다. 특별계정(펀드) 투자수익률은 펀드의 기준가격의 변동으로 계산되며, 특별계정운용보수, 증권거래비용 및 기타비용은 특별계정(펀드) 기준가격에 반영되어 있습니다. 위의 순수익률은 특별계정(펀드) 투자수익률에서 보증비용 등이 차감된 후의 수익률입니다.
- 변액보험은 운용결과에 따라 원금의 손실이 발생할 수 있으며, 그 손실은 가입자에게 귀속됩니다.
- 실적배당 종신연금 수령 중 해지하는 경우에는 해지시점의 계약자적립금을 해지환급금으로 지급합니다.
- 위의 예시금액이 미래의 수익을 보장하는 것은 아닙니다.

일부일시납

연금지급개시시점에 매달 연금을 얼마나 받을 수 있는지 예시해 드립니다.

실적배당 종신연금형 수령액 예시

기준 : 남자 40세, 일부일시납(일시납 5천만원 + 월납 30만원), 20년납, 연금지급개시 65세, 채권형 100%, 세전

(단위 : 만원)

	투자수익률 -1.0% 가정 순수익률 연금지급개시 전 -2.3% 연금지급개시 후 -2.3%			투자수익률 2.25% 가정 순수익률 연금지급개시 전 1.0% 연금지급개시 후 1.0%			투자수익률 3.375% 가정 순수익률 연금지급개시 전 2.1% 연금지급개시 후 2.1%		
	월지급액	연환산금액 (월지급액×12)	계약자적립금	월지급액	연환산금액 (월지급액×12)	계약자적립금	월지급액	연환산금액 (월지급액×12)	계약자적립금
연금지급개시시점의계약자적립금	5,690			12,293			15,937		
연금기준금액	22,255			22,255			22,255		
65세	80	969	4,374	80	969	11,277	91	1,101	15,035
66세	80	969	3,073	80	969	10,241	91	1,101	14,104
67세	80	969	1,787	80	969	9,183	91	1,101	13,143
68세	80	969	515	80	969	8,102	91	1,101	12,151
69세	80	969	-	80	969	6,999	91	1,101	11,128
70세	80	969	-	80	969	5,873	91	1,101	10,071
71세	80	969	-	80	969	4,723	91	1,101	8,980
72세	80	969	-	80	969	3,549	91	1,101	7,854
73세	80	969	-	80	969	2,350	91	1,101	6,692
74세	80	969	-	80	969	1,126	91	1,101	5,492
75세	80	969	-	80	969	-	91	1,101	4,254
76세	80	969	-	80	969	-	91	1,101	2,976
77세	80	969	-	80	969	-	91	1,101	1,657
78세	80	969	-	80	969	-	91	1,101	295
79세	80	969	-	80	969	-	91	1,101	-
80세	80	969	-	80	969	-	91	1,101	-
81세	80	969	-	80	969	-	91	1,101	-
82세	80	969	-	80	969	-	91	1,101	-
83세	80	969	-	80	969	-	91	1,101	-
84세	80	969	-	80	969	-	91	1,101	-
85세	80	969	-	80	969	-	91	1,101	-
86세	80	969	-	80	969	-	91	1,101	-
87세	80	969	-	80	969	-	91	1,101	-
88세	80	969	-	80	969	-	91	1,101	-
89세	80	969	-	80	969	-	91	1,101	-
90세	80	969	-	80	969	-	91	1,101	-
91세	80	969	-	80	969	-	91	1,101	-
92세	80	969	-	80	969	-	91	1,101	-
93세	80	969	-	80	969	-	91	1,101	-
94세	80	969	-	80	969	-	91	1,101	-
95세	80	969	-	80	969	-	91	1,101	-
96세	80	969	-	80	969	-	91	1,101	-
97세	80	969	-	80	969	-	91	1,101	-
98세	80	969	-	80	969	-	91	1,101	-
99세	80	969	-	80	969	-	91	1,101	-
100세	80	969	-	80	969	-	91	1,101	-

- 연금수령 중 사망하였을 경우 사망당시의 계약자적립금과 최저사망적립금 중 큰 금액을 지급합니다.
- 월지급액은 해당년도 매월 초 기준이며, 계약자적립금은 해당년도 말 기준의 금액입니다.
- 연금개시후 보험기간에 인출할 경우 연금지급기준금액은 감소하며, 이에 따라 월지급액도 감소합니다.
- 예시금액은 월계약해당일에 기본보험료를 납입하였을 경우의 금액이므로 보험료를 계약해당일에 납입하지 않았을 경우 또는 중도인출 및 추가납입 여부에 따라 예시금액과 상이할 수 있습니다.
- 위의 예시금액은 이 계약의 투자수익률을 -1.0%, 보험업감독규정에 따른 평균공시이율 2.25%, 동 이율의 1.5배인 3.375%로 가정하여 계산된 금액으로 실제 특별계정(펀드)의 운용실적에 따라 달라집니다. 특별계정(펀드) 투자수익률은 펀드의 기준가격의 변동으로 계산되며, 특별계정운용보수, 증권거래비용 및 기타비용은 특별계정(펀드) 기준가격에 반영되어 있습니다. 위의 순수익률은 특별계정(펀드) 투자수익률에서 보증비용 등이 차감된 후의 수익률입니다.
- 변액보험은 운용결과에 따라 원금의 손실이 발생할 수 있으며, 그 손실은 가입자에게 귀속됩니다.
- 실적배당 종신연금 수령 중 해지하는 경우에는 해지시점의 계약자적립금을 해지환급금으로 지급합니다.
- 위의 예시금액이 미래의 수익을 보장하는 것은 아닙니다.

해지환급금 예시

월납

보험계약을 중도해지 할 경우에는 해지환급금이 얼마나 되는지 예시해 드립니다.

해지환급금 예시표

기준 : 남자 40세, 월납 30만원, 20년납, 연금지급개시 65세, 채권형 100%, 세전

(단위 : 원)

경과 기간	납입보험료	특별계정 투입금액	투자수익률 -1.0% 가정 (순수익률 -2.3%)		투자수익률 2.25% 가정 (순수익률 1.0%)		투자수익률 3.375% 가정 (순수익률 2.1%)		최저연금 기준금액 (해지할 때 지급되는 금액이 아님)
			해지환급금	환급률	해지환급금	환급률	해지환급금	환급률	
3개월	900,000	829,842	-	0.0%	-	0.0%	-	0.0%	907,500
6개월	1,800,000	1,659,684	839,272	46.6%	854,912	47.5%	860,251	47.8%	1,826,250
9개월	2,700,000	2,489,526	1,687,835	62.5%	1,721,342	63.8%	1,732,824	64.2%	2,756,250
1년	3,600,000	3,319,368	2,531,316	70.3%	2,589,386	71.9%	2,609,356	72.5%	3,697,500
3년	10,800,000	9,958,104	9,093,424	84.2%	9,588,457	88.8%	9,763,702	90.4%	11,632,500
5년	18,000,000	16,596,840	15,316,837	85.1%	16,674,403	92.6%	17,169,208	95.4%	20,287,500
7년	25,200,000	23,235,576	21,189,770	84.1%	23,832,018	94.6%	24,823,730	98.5%	29,662,500
10년	36,000,000	33,193,680	28,942,672	80.4%	34,293,700	95.3%	36,393,226	101.1%	45,075,000
15년	54,000,000	50,535,900	40,731,684	75.4%	52,702,980	97.6%	57,763,046	107.0%	74,362,500
20년	72,000,000	68,058,120	50,183,132	69.7%	71,412,041	99.2%	81,089,366	112.6%	108,150,000
25년	72,000,000	67,759,345	43,387,716	60.3%	75,443,842	104.8%	91,357,669	126.9%	122,550,000

* 위의 금액은 장기유지 보너스와 장기유지 운용보수 환급을 반영(다만, 해당년도에는 미반영)하여 계산된 금액입니다.

해지환급금 예시표(계약해당일 기준)

장기유지 보너스와 장기유지 운용보수 환급액은 계약해당일 시점에 계약자적립금에 가산됩니다.

기준 : 남자 40세, 월납 30만원, 20년납, 연금지급개시 65세, 채권형 100%, 세전

(단위 : 원)

경과 기간	납입보험료	특별계정 투입금액	투자수익률 -1.0% 가정 (순수익률 -2.3%)		투자수익률 2.25% 가정 (순수익률 1.0%)		투자수익률 3.375% 가정 (순수익률 2.1%)		최저연금 기준금액 (해지할 때 지급되는 금액이 아님)
			해지환급금	환급률	해지환급금	환급률	해지환급금	환급률	
15년	54,000,000	50,535,900	40,746,984	75.5%	52,722,615	97.6%	57,784,501	107.0%	74,362,500
20년	72,000,000	68,058,120	53,456,180	74.2%	74,696,803	103.7%	84,379,431	117.2%	108,150,000
25년	72,000,000	67,759,345	48,323,859	67.1%	80,403,923	111.7%	96,329,534	133.8%	122,550,000

* 위의 금액은 계약해당일을 기준으로 장기유지 보너스와 장기유지 운용보수 환급을 반영하여 계산된 금액으로 계약해당일 경과 이전에 해지할 경우 금액이 달라질 수 있습니다.

- 납입하신 주계약보험료는 전액이 펀드로 투입되어 투자운용되는 것이 아니고, 주계약보험료 중 보장을 위한 보험료와 회사운영경비를 차감한 금액(특별계정 투입금액)을 선택하신 펀드로 투입하여 투자 운용되고, 특별계정(펀드)의 투자수익률이 반영된 특별계정 계약자적립금에서 보증비용 등이 차감됩니다.
- 위의 예시금액은 이 계약의 투자수익률을 -1.0%, 보험업감독규정에 따른 평균공시이율 2.25%, 동 이율의 1.5배인 3.375%로 가정하여 계산한 금액이며, 실제 펀드 운용실적에 따라 달라집니다.
- 특별계정(펀드) 투자수익률은 펀드의 기준가격의 변동으로 계산되며, 특별계정운용보수, 증권거래비용 및 기타비용은 특별계정(펀드) 적립금에서 매일 차감되어 특별계정(펀드) 기준가격에 반영되어 있습니다.
- 위의 순수익률은 실적배당 종신연금 보증비용, 최저사망적립금 보증비용 등이 차감된 이후의 수익률입니다. 다만, 순수익률을 계산할 때 차감된 보증비용 중 최저사망적립금 보증비용은 (최저)연금기준금액의 연 0.25%이며 실적배당 종신연금 보증비용은 (최저)연금기준금액의 연 1.05%입니다.
- 예시금액은 월계약해당일에 기본보험료를 납입하였을 경우의 금액이므로 보험료를 계약해당일에 납입하지 않았을 경우 또는 중도인출 및 추가납입 여부에 따라 예시금액과 상이할 수 있습니다.
- 해지환급금은 투자수익률에 따라 변동되므로 중도해지하는 경우 최저보증이 이루어지지 않고, 원금손실이 발생할 수 있으며, 위의 예시가 미래의 수익을 보장하는 것은 아닙니다.
- 해지환급금이 납입보험료에 상당한 금액이 되기 위해서는 투자수익률에 따라 차이는 있으나 장기기간이 소요될 수 있고, 납입보험료보다 적거나 없을 수도 있습니다.
- 계약자는 계약이 소멸하기 전에 언제든지 계약을 해지할 수 있으며, 이 경우 지급하는 해지환급금은 「해지신청일 + 제2영업일」의 기준가격을 적용하여 지급합니다.
- 최저연금기준금액은 해지할 때 지급되는 금액이 아니며, 중도해지 하는 경우 펀드의 실제 투자수익률이 반영된 계약자적립금을 기준으로 해지환급금이 지급됩니다.
- 위의 예시된 특별계정 투입금액 누계액은 투자수익률 -1.0% 기준일 때의 금액이며, 투자수익률(2.25%, 3.375%)에 따라 변경될 수 있습니다.

일부일시납

보험계약을 중도해지 할 경우에는 해지환급금이 얼마나 되는지 예시해 드립니다.

해지환급금 예시표

기준 : 남자 40세, 일부일시납(일시납 5천만원 + 월납 30만원), 월납 20년납, 연금지급개시 65세, 채권형 100%, 세전

(단위 : 원)

경과 기간	납입보험료	특별계정 투입금액	투자수익률 -1.0% 가정 (순수익률 -2.3%)		투자수익률 2.25% 가정 (순수익률 1.0%)		투자수익률 3.375% 가정 (순수익률 2.1%)		최저연금 기준금액 (해지할 때 지급되는 금액이 아님)
			해지환급금	환급률	해지환급금	환급률	해지환급금	환급률	
3개월	50,900,000	50,119,272	49,056,877	96.4%	49,455,476	97.2%	49,591,239	97.4%	51,407,500
6개월	51,800,000	50,798,544	49,458,335	95.5%	50,269,851	97.0%	50,547,737	97.6%	52,826,250
9개월	52,700,000	51,477,816	49,868,560	94.6%	51,093,887	97.0%	51,515,725	97.8%	54,256,250
1년	53,600,000	52,157,088	50,273,181	93.8%	51,917,669	96.9%	52,486,833	97.9%	55,697,500
3년	60,800,000	58,011,264	53,721,915	88.4%	58,922,831	96.9%	60,799,771	100.0%	67,632,500
5년	68,000,000	63,925,440	56,849,847	83.6%	65,971,313	97.0%	69,399,656	102.1%	80,287,500
7년	75,200,000	69,839,616	59,585,980	79.2%	72,983,312	97.1%	78,222,860	104.0%	93,662,500
10년	86,000,000	78,710,880	62,558,004	72.7%	83,012,956	96.5%	91,493,303	106.4%	115,075,000
15년	104,000,000	94,239,300	66,226,881	63.7%	100,164,526	96.3%	115,634,308	111.2%	154,362,500
20년	122,000,000	109,947,720	67,336,367	55.2%	116,835,710	95.8%	141,604,201	116.1%	198,150,000
25년	122,000,000	107,833,045	51,963,589	42.6%	117,938,693	96.7%	154,355,945	126.5%	222,550,000

* 위의 금액은 장기유지 보너스와 장기유지 운용보수 환급을 반영(다만, 해당년도에는 미반영)하여 계산된 금액입니다.

해지환급금 예시표(계약해당일 기준)

장기유지 보너스와 장기유지 운용보수 환급액은 계약해당일 시점에 계약자적립금에 가산됩니다.

기준 : 남자 40세, 일부일시납(일시납 5천만원 + 월납 30만원), 월납 20년납, 연금지급개시 65세, 채권형 100%, 세전

(단위 : 원)

경과 기간	납입보험료	특별계정 투입금액	투자수익률 -1.0% 가정 (순수익률 -2.3%)		투자수익률 2.25% 가정 (순수익률 1.0%)		투자수익률 3.375% 가정 (순수익률 2.1%)		최저연금 기준금액 (해지할 때 지급되는 금액이 아님)
			해지환급금	환급률	해지환급금	환급률	해지환급금	환급률	
15년	104,000,000	94,239,300	66,252,289	63.7%	100,202,493	96.3%	115,677,952	111.2%	154,362,500
20년	122,000,000	109,947,720	70,619,772	57.9%	120,146,839	98.5%	144,929,087	118.8%	198,150,000
25년	122,000,000	107,833,045	56,906,951	46.6%	122,931,745	100.8%	159,376,167	130.6%	222,550,000

* 위의 금액은 계약해당일을 기준으로 장기유지 보너스와 장기유지 운용보수 환급을 반영하여 계산된 금액으로 계약해당일 경과 이전에 해지할 경우 금액이 달라질 수 있습니다.

- 납입하신 주계약보험료는 전액이 펀드로 투입되어 투자운용되는 것이 아니고, 주계약보험료 중 보장을 위한 보험료와 회사운영경비를 차감한 금액(특별계정 투입금액)을 선택하신 펀드로 투입하여 투자 운용되고, 특별계정(펀드)의 투자수익률이 반영된 특별계정 계약자적립금에서 보증비용 등이 차감됩니다.
- 위의 예시금액은 이 계약의 투자수익률을 -1.0%, 보험업감독규정에 따른 평균공시이율 2.25%, 동 이율의 1.5배인 3.375%로 가정하여 계산한 금액이며, 실제 펀드 운용실적에 따라 달라집니다.
- 특별계정(펀드) 투자수익률은 펀드의 기준가격의 변동으로 계산되며, 특별계정운용보수, 증권거래비용 및 기타비용은 특별계정(펀드) 적립금에서 매일 차감되어 특별계정(펀드) 기준가격에 반영되어 있습니다.
- 위의 순수익률은 실적배당 종신연금 보증비용, 최저사망적립금 보증비용 등이 차감된 이후의 수익률입니다. 다만, 순수익률을 계산할 때 차감된 보증비용 중 최저사망적립금 보증비용은 (최저)연금기준금액의 연 0.25%이며 실적배당 종신연금 보증비용은 (최저)연금기준금액의 연 1.05%입니다.
- 예시금액은 월계약해당일에 기본보험료를 납입하였을 경우의 금액이므로 보험료를 계약해당일에 납입하지 않았을 경우 또는 중도인출 및 추가납입 여부에 따라 예시금액과 상이할 수 있습니다.
- 해지환급금은 투자수익률에 따라 변동되므로 중도해지하는 경우 최저보증이 이루어지지 않고, 원금손실이 발생할 수 있으며, 위의 예시가 미래의 수익을 보장하는 것은 아닙니다.
- 해지환급금이 납입보험료에 상당한 금액이 되기 위해서는 투자수익률에 따라 차이는 있으나 장기기간이 소요될 수 있고, 납입보험료보다 적거나 없을 수도 있습니다.
- 계약자는 계약이 소멸하기 전에 언제든지 계약을 해지할 수 있으며, 이 경우 지급하는 해지환급금은 「해지신청일+제2영업일」의 기준가격을 적용하여 지급합니다.
- 최저연금기준금액은 해지할 때 지급되는 금액이 아니며, 중도해지 하는 경우 펀드의 실제 투자수익률이 반영된 계약자적립금을 기준으로 해지환급금이 지급됩니다.
- 위의 예시된 특별계정 투입금액 누계액은 투자수익률 -1.0% 기준일 때의 금액이며, 투자수익률(2.25%, 3.375%)에 따라 변경될 수 있습니다.

가입안내

연금지급 형태	계약을 체결할 당시의 연금지급형태는 실적배당 종신연금형으로 가입되지만, 연금지급개시 전에 해지환급금을 재원으로 공시이율로 부리하여 연금을 받는 (무)연금전환특약Ⅲ으로 전환신청이 가능합니다.											
선택특약	재해사망특약, 재해상해특약(1형), 임원특약Ⅲ, 교보플러스보험료납입면제특약, 고도장해납입면제특약, 플러스수술특약(갱신형)Ⅲ											
가입나이	만 15 ~ 70세 ※ 가입나이는 납입기간 및 연금지급개시나이에 따라 차이가 있습니다.											
연금지급개시나이	55 ~ 80세 연금지급개시 (다만, 가입나이가 만 15 ~ 19세는 55 ~ 70세 / 20 ~ 24세는 55 ~ 75세)											
납입주기	월납, 일부일시납(일시납 + 월납)											
납입기간	5년납, 7년납, 10년납, 12년납, 15년납, 20년납, 25년납, 30년납, (연금지급개시나이-5)세납											
보험기간	<table border="1"> <thead> <tr> <th>구분</th> <th>보험기간</th> </tr> </thead> <tbody> <tr> <td rowspan="2">주계약</td> <td>연금개시 전 보험기간</td> <td>보장개시일부터 연금지급개시나이 계약해당일 전일까지</td> </tr> <tr> <td>연금개시 후 보험기간</td> <td>연금개시 전 보험기간 종료 후부터 종신까지</td> </tr> <tr> <td>특약</td> <td></td> <td>45세 ~ 최대 100세 만기 / 갱신형 특약 : 5년만기 갱신형 / 고도장해납입면제특약, 교보플러스보험료납입면제특약 : 주계약의 보험료 납입기간 ※ 다만, 개별특약에 따라 보험기간은 달라질 수 있습니다.</td> </tr> </tbody> </table>	구분	보험기간	주계약	연금개시 전 보험기간	보장개시일부터 연금지급개시나이 계약해당일 전일까지	연금개시 후 보험기간	연금개시 전 보험기간 종료 후부터 종신까지	특약		45세 ~ 최대 100세 만기 / 갱신형 특약 : 5년만기 갱신형 / 고도장해납입면제특약, 교보플러스보험료납입면제특약 : 주계약의 보험료 납입기간 ※ 다만, 개별특약에 따라 보험기간은 달라질 수 있습니다.	
구분	보험기간											
주계약	연금개시 전 보험기간	보장개시일부터 연금지급개시나이 계약해당일 전일까지										
	연금개시 후 보험기간	연금개시 전 보험기간 종료 후부터 종신까지										
특약		45세 ~ 최대 100세 만기 / 갱신형 특약 : 5년만기 갱신형 / 고도장해납입면제특약, 교보플러스보험료납입면제특약 : 주계약의 보험료 납입기간 ※ 다만, 개별특약에 따라 보험기간은 달라질 수 있습니다.										
주계약 가입한도	월납 10만원 이상 (구좌 기준 : 10만원 이상 100만원 이하), 일시납은 500만원 이상											
고액 계약에 대한 보험료 할인 혜택 (월납에 한함)	<table border="1"> <thead> <tr> <th>기본보험료</th> <th>할인</th> </tr> </thead> <tbody> <tr> <td>30만원 초과 ~ 50만원 이하</td> <td>주계약 기본보험료 중 30만원 초과분의 1.5% 할인</td> </tr> <tr> <td>50만원 초과 ~ 100만원 이하</td> <td>주계약 기본보험료 중 50만원 초과분의 1.8% + 3,000원 할인</td> </tr> <tr> <td>100만원 초과 ~ 200만원 이하</td> <td>주계약 기본보험료 중 100만원 초과분의 1.8% + 12,000원 할인</td> </tr> <tr> <td>200만원 초과</td> <td>주계약 기본보험료 중 200만원 초과분의 2.0% + 30,000원 할인</td> </tr> </tbody> </table>	기본보험료	할인	30만원 초과 ~ 50만원 이하	주계약 기본보험료 중 30만원 초과분의 1.5% 할인	50만원 초과 ~ 100만원 이하	주계약 기본보험료 중 50만원 초과분의 1.8% + 3,000원 할인	100만원 초과 ~ 200만원 이하	주계약 기본보험료 중 100만원 초과분의 1.8% + 12,000원 할인	200만원 초과	주계약 기본보험료 중 200만원 초과분의 2.0% + 30,000원 할인	
기본보험료	할인											
30만원 초과 ~ 50만원 이하	주계약 기본보험료 중 30만원 초과분의 1.5% 할인											
50만원 초과 ~ 100만원 이하	주계약 기본보험료 중 50만원 초과분의 1.8% + 3,000원 할인											
100만원 초과 ~ 200만원 이하	주계약 기본보험료 중 100만원 초과분의 1.8% + 12,000원 할인											
200만원 초과	주계약 기본보험료 중 200만원 초과분의 2.0% + 30,000원 할인											
추가납입보험료	<ul style="list-style-type: none"> ● 추가납입 가능기간 : 계약일부터 1개월이 지난 후 ~ 납입기간 종료 후 1년까지 ● 추가납입 총한도 : 기본보험료 총액의 200% ● 1회 납입한도 : 납입기간 중 (기본보험료 × 가입경과 월수 + 선납보험료) × 200% - 이미 납입한 추가납입보험료의 합계 (다만, 가입경과 월수는 가입할 때를 1개월로 하며, 중도인출이 있을 경우 인출금액의 누계만큼 추가로 보험료 납입이 가능합니다.) 납입기간 종료 후 매월 기본보험료 × 100% (다만, 납입기간 중 추가납입보험료의 합계액이 기본보험료 총액의 200%를 초과한 경우에는 납입기간 종료 후 추가납입을 할 수 없습니다.) <p>※ 추가납입할 때 소정의 계약관리비용(기타비용)이 공제됩니다. ※ 일시납의 경우 추가납입이 불가합니다. ※ 이미 보유하고 있는 저축성보험에 추가납입하실 경우 사업비 절감 효과로 새로운 저축성보험에 가입하는 것보다 계약자적립금 등이 높을 수 있습니다. 다만, 가입조건에 따라 상이할 수 있으므로 추가납입하는 것과 새로운 저축성보험에 추가가입하는 것을 비교하시기 바랍니다. 또한 추가납입한도 및 횟수, 납입가능 기간 등은 해당 상품에 따라 제한될 수 있습니다.</p>											
중도인출에 관한 사항	<ul style="list-style-type: none"> ● 인출 가능기간 : 계약일부터 1개월이 지난 후 ※ 다만, 연금지급개시 이후 월계약해당일의 전일(前日) 이전 5영업일 동안에는 인출할 수 없습니다. ● 인출 가능횟수 : 보험연도(계약일부터 1년 단위) 기준 연 12회 이내 ● 인출 가능금액 : 1회당 주계약 해지환급금에서 보험계약대출 원금과 이자를 차감한 금액의 50% 이내 ※ 다만, 계약일부터 10년이 경과하지 않은 계약의 총 인출금액은 계약자가 실제 납입한 보험료 총액을 초과할 수 없습니다. ● 인출 제한금액 : 구좌당 300만원 ● 인출 수수료 : 인출금액의 0.2%와 2,000원 중 적은 금액 (다만, 연 4회 수수료 면제) ● 계약자적립금의 인출은 추가납입보험료 납입에 따른 적립금에서 우선적으로 가능하며, 추가납입보험료 납입에 따른 적립금이 부족한 경우에 한해서 기본보험료 납입에 따른 적립금에서 인출이 가능하고, 인출신청일 + 제2영업일의 기준가격을 적용하여 지급합니다. ● 계약자적립금을 인출한 경우 최저연금기준금액 및 연금기준금액이 감소하여 실적배당 종신연금 월지급액도 감소하게 되므로 유의하시기 바랍니다. 자세한 내용은 약관을 참고하시기 바랍니다. <p>※ 일시납의 경우 연금지급개시 전에 중도인출이 불가합니다.</p>											



보증비용에 관한 사항	<ul style="list-style-type: none"> ● 최저사망적립금 보증비용 : (최저)연금기준금액의 0.25% ● 실적배당 종신연금 보증비용 <table border="1" data-bbox="395 405 1141 479"> <thead> <tr> <th>연금개시 전</th> <th>연금개시 후</th> </tr> </thead> <tbody> <tr> <td>매년 최저연금기준금액의 1.05%</td> <td>매년 연금기준금액의 1.05%</td> </tr> </tbody> </table>	연금개시 전	연금개시 후	매년 최저연금기준금액의 1.05%	매년 연금기준금액의 1.05%
연금개시 전	연금개시 후				
매년 최저연금기준금액의 1.05%	매년 연금기준금액의 1.05%				
보험료납입 일시중지제도	<ul style="list-style-type: none"> ● 계약자가 보험료납입 일시중지를 신청할 경우 보험료 납입을 일정기간 중지하고 납입중지기간 만큼 납입기간을 연장하는 제도입니다. ● 계약일 5년 이후부터 납입기간 중 신청가능하며 1회 신청당 신청일로부터 1년으로 하고, 신청가능횟수는 연 단위로 최대 3년까지 신청가능합니다. ※ 납입중지기간 중 유지를 위한 월공제액(위험보험료와 계약체결비용 및 계약관리비용(납입기간 중 유지 관련비용), 최저사망적립금 보증비용, 실적배당 종신연금 보증비용의 합계액)은 월계약해당일에 해지환급금에서 공제됩니다. 납입중지 신청 당시 해지환급금에서 보험계약대출의 원금과 이자를 차감한 금액이 신청일 이후 납입중지기간 동안 공제되어야 하는 월공제액(최저사망적립금 보증비용, 실적배당 종신연금 보증비용은 포함하지 않습니다.) 합계액의 200% 이상이고 특약이 부가되지 않은 경우에 신청 가능합니다. 다만, 「납입일시중지 신청일로부터 보험료 납입기간(연장된 보험료 납입기간 포함) 종료시점까지의 잔여기간이 1년 미만인 경우」에는 신청할 수 없습니다. 				
실적배당 종신연금 종료제도	<ul style="list-style-type: none"> ● 실적배당 종신연금 종료제도가 합은 유효한 계약에 한해 연금지급개시나 계약해당일의 계약자적립금이 이미 납입한 보험료보다 적을 경우, 계약자의 신청에 따라 연금지급개시나 계약해당일의 이미 납입한 보험료를 계약자적립금으로 하는 것을 말합니다. ● 실적배당 종신연금 종료제도가 실행된 경우 이미 납입한 보험료를 기준으로 하여 (무)연금전환특약Ⅲ로 자동전환됩니다. 				
(무)연금전환 특약Ⅲ	<p>주계약의 연금개시 전 보험기간 중 보험계약자의 별도신청으로 부가하여 보장 대신 주계약과 계약자가 선택한 특약의 해지환급금으로 연금을 수령할 수 있습니다. (연금전환할 때 주계약과 선택한 특약은 해지됨)</p> <p>주요내용</p> <ul style="list-style-type: none"> ● 대상계약 : 계약일부터 10년 (보장성 특약이 부가되지 않은 경우에는 5년) 이상 지난 유효한 계약으로 연금지급개시가 도래하지 않은 계약 ● 무배당 연금전환특약Ⅲ의 피보험자 : 전환 전 계약의 주계약 피보험자로서 연금전환 신청 당시 나이가 50세 이상일 것 ● 연금지급개시시점 : 피보험자 나이 기준 50 ~ 80세 ● 운용방법 <ul style="list-style-type: none"> - 무배당 연금전환특약Ⅲ는 이 특약에서 정한 계약해당일의 「사업방법서, 약관, 보험료 및 책임준비금 산출방법서」를 적용하므로, 약관과 보험요율 등이 가입시점 안내되는 내용(선택가능한 연금지급형태, 기초율 및 공시이율(최저보증이율 포함)과 달라질 수 있음 - 무배당 연금전환특약Ⅲ의 보험료는 이 특약에서 정한 계약해당일 현재 피보험자의 나이에 따라 계산 ● 가입시점의 위험률과 이 특약에서 정한 계약해당일의 위험률 중 큰 금액을 지급함 ● 연금지급방법 : 종신연금형, 확정기간연금형, 상속연금형 중 선택 <ul style="list-style-type: none"> ※ 종신연금형의 경우 연금지급 개시 후에는 해지할 수 없습니다. ※ 연금전환할 경우 관련세법에 따라 보험차익에 대해 과세될 수 있습니다. ※ 실적배당 종신연금의 연금지급개시나 계약해당일에 계약자적립금이 이미 납입한 보험료보다 적을 경우에는 실적배당 종신연금 종료제도를 신청하여 무배당 연금전환특약Ⅲ로 전환하실 수 있습니다. 				
브릿지(Bridge) 자금	<p>납입완료 후에는 최저연금기준금액 증가 대신 동일금액을 계약자적립금에서 인출하여, 연금지급개시전에 유동자금 등으로 활용이 가능합니다. 이 때 인출하는 금액을 브릿지자금이라고 합니다.</p> <ul style="list-style-type: none"> ● 브릿지자금 <ul style="list-style-type: none"> 기준 기본보험료의 4%에 해당하는 금액 ● 브릿지 기간 <ul style="list-style-type: none"> (연금지급개시나이 - 5)세 계약해당일부터 (연금지급개시나이 - 1)세 계약해당일 ● 브릿지자금 지급일 <ul style="list-style-type: none"> 브릿지 기간 중 「신청일 + 2영업일」 이후 최초로 도래하는 연단위 계약해당일 ● 브릿지자금 신청 요건. <ul style="list-style-type: none"> (1) 계약일로부터 5년 이상이 지난 유효한 계약 (2) 납입기간(다만, 납입중지에 따라 납입기간이 연장된 경우 연장된 납입기간 포함)이 지난 경우 (3) 브릿지자금 신청일로부터 연금지급개시나 계약해당일까지의 기간이 1년을 초과하는 경우 <ul style="list-style-type: none"> ※ 회사는 브릿지자금 지급일에 기본보험료 납입에 따른 계약자적립금에서 브릿지자금을 지급합니다. 다만, 브릿지자금 지급일의 기본보험료 납입에 따른 계약자적립금이 기본보험료 납입에 따른 최저연금기준금액의 70% 미만인 경우 브릿지자금이 지급되지 않습니다. ※ 신청할 때마다 브릿지자금 지급일에 1회 지급하며, 최대 5회 신청할 수 있습니다. (가입나이, 연금지급개시나이 등에 따라 최대 신청횟수는 차이가 있을 수 있습니다) ※ 기준 기본보험료는 계약자가 납입한 기본보험료(특약보험료 제외) 합계를 말합니다. 중도에 계약자적립금을 인출할 경우 (브릿지자금은 제외) 또는 보험료를 감액할 경우 기준 기본보험료는 감소합니다. ※ 일시납의 경우 브릿지자금 활용이 불가능합니다. 				



<p>연금지급 개시나이 변경</p>	<ul style="list-style-type: none"> ● 계약자가 신청할 경우 회사가 정한 방법에 따라 연금지급 개시시점을 변경할 수 있습니다. ● 연금지급개시나이 변경은 계약내용의 변경에 관한 사항으로 아래와 같은 조건이 충족되어야 변경이 가능합니다. <ul style="list-style-type: none"> - 납입기간 완료 후 연금지급개시까지 최소 거치기간인 5년을 충족해야 합니다. ※ 다만, 납입기간 이후에 연금지급개시나이를 변경할 경우에는 변경 당시의 계약자적립금이 이미 납입한 보험료보다 크거나 같아야 합니다. ※ 브릿지자금을 신청한 경우 신청을 취소한 이후에 연금지급개시나이 변경이 가능하며, 이미 브릿지자금을 지급받은 경우에는 연금지급개시나이 변경이 불가능합니다.
<p>(무)교보장기간병 연금전환특약에 관한 사항</p>	<p>주계약 연금개시 전 보험기간 중 계약자의 별도신청과 회사의 승낙에 따라 부가하여 주계약과 계약자가 선택한 특약의 해지환급금으로 생존연금 및 장기간병연금을 수령할 수 있는 특약입니다. (연금전환할 때 주계약과 선택한 특약은 해지됨)</p> <ul style="list-style-type: none"> ● 대상계약: 계약일부터 경과기간이 5년 이상인 유효한 계약으로 연금지급개시가 도래하지 않은 계약 ● 전환신청나이: 피보험자 나이 기준 40 ~ 70세 ● 연금지급개시나이: (전환신청나이 + 5)세 ● 운용방법 <ul style="list-style-type: none"> - 무배당 교보장기간병연금전환특약은 이 특약에서 정한 계약해당일의 사업방법서, 약관, 보험료 및 책임준비금 산출방법서를 적용하므로, 약관과 보험요율 등이 가입시점 안내되는 내용[선택가능한 연금지급형태, 기초율 및 공시이율(최저보증이율 포함)]과 달라질 수 있음 - 무배당 교보장기간병연금전환특약의 보험료는 이 특약에서 정한 계약해당일 현재 피보험자의 나이에 따라 계산 ● 가입시점 연금사망률과 이 특약에서 정한 계약해당일 연금사망률로 계산한 연금액 중 큰 금액을 지급 ● 연금형태 및 지급사유 <ul style="list-style-type: none"> - 생존연금: 피보험자가 연금지급개시일부터 매년 계약해당일에 살아있을 경우 연금지급을 개시할 때 적립액을 기준으로 계산한 생존연금액을 지급 [10년(10회), 20년(20회), 30년(30회) 또는 100세 보증지급] - 장기간병연금: 피보험자가 연금지급개시일 이후에 최초로 "일상생활장해상태" 또는 "중증치매상태"로 진단되고, 그 이후 매년 계약해당일에 살아있을 경우 생존연금액의 1.0배를 추가로 지급 <ul style="list-style-type: none"> ※ 다만, 장기간병연금은 "일상생활장해상태" 또는 "중증치매상태"의 두 가지 지급사유 중 최초로 발생한 지급사유에 한하여 10회를 최고 한도로 하여 지급하며 중도에 사망하였을 경우에는 장기간병연금의 지급이 중지됩니다. ※ 연금전환하는 경우 관련세법에 따라 과세될 수 있습니다.
<p>지정대리청구 서비스</p>	<p>계약자, 피보험자 및 보험수익자가 동일한 계약인 경우에 한하여 계약자는 주계약 및 특약에서 정한 보험금을 직접 청구할 수 없는 특별한 사정이 있을 경우를 대비하여 계약을 체결할 때 또는 계약체결 이후 2명 이내에서 보험금의 대리청구인을 지정할 수 있습니다.</p> <p>※ 대리청구인의 구체적인 자격요건 등 자세한 사항은 약관을 참조하시기 바랍니다.</p>
<p>계약의 해지</p>	<p>보험료 납입이 연체중인 경우에 회사에서 정한 납입최고(독촉)기간이 끝나는 날까지 기본보험료(특약보험료 포함)를 납입하지 않으면 납입최고(독촉)기간이 끝나는 날의 다음날 계약이 해지됩니다.</p> <p>※ 납입최고(독촉)기간은 14일(보험기간이 1년 미만인 경우에는 7일) 이상의 기간을 정하여 약관에서 정한 바에 따라 회사에서 알려드립니다.</p> <p>※ 일부일시납계약의 경우 월납계약이 해지되는 경우에는 일시납계약도 해지됩니다.</p>
<p>해지계약 부활 (효력회복)</p>	<ul style="list-style-type: none"> ● 해지된 날부터 3년 이내에 회사가 정한 절차에 따라 부활(효력회복)을 청약할 수 있습니다. ● 부활(효력회복)할 때 납입한 보험료 중 특별계정투입보험료 해당액을 「이체사유가 발생한 날」의 기준가격을 적용하여 일반계정에서 특별계정으로 이체합니다. (미납된 월공제액 공제) <ul style="list-style-type: none"> ※ 「이체사유가 발생한 날」: 약관 제34조



이 상품 가입전에 반드시 확인하세요

- 교보생명은 해당 상품에 대해 충분히 설명할 의무가 있으며, 가입자는 가입에 앞서 이에 대한 충분한 설명을 받으시기 바랍니다.
- 가입할 때 보험계약의 기본사항[보험상품명, 보험기간, 납입기간, 피보험자 등]을 반드시 확인하시기 바랍니다.
- 보험계약 청약서에서 질문한 사항(계약 전 알릴 의무 사항)에 대해 고의 또는 중대한 과실로 사실과 다르게 알린 경우에는 보험계약이 해지되거나 보장이 제한될 수 있습니다. 계약이 해지되었을 경우에는 해지환급금을 드리며, 보장이 제한되었을 때에는 보험료, 보험가입금액 등이 조정될 수 있습니다.
- 보험계약자 및 피보험자가 청약서에 반드시 자필로 서명해야 보장을 받으실 수 있습니다.
- 계약자는 보험증권을 받은 날부터 15일 이내에 그 청약을 철회할 수 있으며, 이 경우에는 접수한 날부터 3영업일 이내에 납입한 보험료를 돌려 드립니다. 다만, 회사가 건강상태 진단을 지원하는 계약, 보험기간이 90일 이내인 계약, 전문금융소비가 체결한 계약의 경우 또는 청약한 날부터 30일(통신판매 계약 중 전화를 이용하여 체결하는 경우 청약한 날의 계약자 나이가 만 65세 이상인 계약은 45일)을 초과한 경우에는 청약을 철회할 수 없습니다.
※ 전문금융소비자: 보험계약에 관한 전문성, 자산규모 등에 비추어 보험계약에 따른 위험감수능력이 있는 자로서, 국가, 지방자치단체, 한국은행, 금융회사, 주권상장법인 등을 포함하여 금융소비자보호에 관한 법률에서 정하는 전문금융소비를 말합니다.
- 보험계약을 체결할 때 청약서에 자필서명을 하지 않았거나 청약할 때 약관과 계약자 보관용 청약서를 전달받지 못한 경우 또는 약관의 중요한 내용을 설명받지 못한 경우에는 계약자는 계약이 성립한 날부터 3개월 이내에 계약을 취소할 수 있습니다.
- 고의로 인한 사고 등 약관상 일반적으로 보장하지 않는 사항 및 위험직종 등 가입이 거절되거나 제한될 수 있는 사항에 관하여 약관을 읽어보시기 바랍니다.
- 보험은 은행상품과 달리 위험보장을 해드리므로 해지환급금이 납입하신 보험료보다 적거나 없을 수 있습니다.
- 보험계약 체결 전에 상품설명서와 약관을 읽어보시기 바랍니다.
- 이 상품은 배당이 없는 무배당 상품입니다.
- 관련 세법에서 정하는 요건에 부합하는 경우 보험차익 비과세혜택이 가능하며, 근로자가 피보험자(기본공제대상자)로 하여 이 보험에 가입시 소득세법에 따라 보장성보험료에 대하여 세액공제혜택을 받을 수 있습니다.
※ 관련 세법 등 개정시에는 개정된 내용을 적용합니다.
- 기존 계약을 해지하고 신계약을 체결할 때에는 보험인수가 거절되거나 보험료가 인상될 수 있으며 보장내용이 달라질 수 있습니다.
- 보험상담이 필요하거나 불만사항이 있을 때에는 회사 홈페이지(www.kyobo.co.kr) 또는 콜센터(1588-1001)로 연락주시면 확인하여 처리해 드립니다. 만일 저희 회사의 처리 결과에 이의가 있으시면 금융감독원 콜센터(국번없이 1332) 등에 민원 또는 분쟁조정을 신청할 수 있습니다.
- 어떠한 명목으로도 금융회사나 정부기관은 전화, 메신저, 카카오톡, 인터넷 등을 이용하여 비밀번호나 금융거래정보를 묻지 않습니다. 전화, 메신저, 카카오톡, 인터넷 등을 이용해 금융기관 또는 검찰, 경찰, 금감원을 사칭한 보이스피싱 및 금융사기 피해를 입지 않도록 유의하시기 바랍니다. 금융사기 피해관련 사항은 경찰청(112), 금융감독원(1332)으로 즉시 신고하시기 바랍니다.

변액보험 관련 유의사항

- 이 보험계약은 예금자보호법에 따라 예금보험공사가 보호하지 않습니다.
다만, 약관에서 정한 최저사망적립금, 실적배당종신연금 보증 및 특약에 한하여 예금자보호법에 따라 예금보험공사가 보호하되, 보호 한도는 교보생명에 가입한 귀하의 모든 예금보호대상 금융상품의 해지환급금(또는 만기보험금이나 사고보험금)에 기타지급금을 합하여 1인당 "최고 5천만원"이며, 5천만원을 초과하는 나머지 금액은 보호하지 않습니다.
(다만, 보험계약자 및 보험료납부자가 법인이면 보호되지 않습니다)
- 이 보험계약은 보험회사가 파산할 경우에도 특별계정에 남아 있는 자산을 계약자에게 돌려 드리는 실적배당형 상품입니다.
- 변액보험은 운용실적에 따른 이익과 손실이 계약자 및 수익자에게 귀속되는 실적배당형 상품으로, 사망보험금과 해지환급금이 매일 변동되고 해지환급금의 최저보증이 이루어지지 않으며 원금손실이 발생할 수도 있습니다.
- 고객께서 납입하신 보험료 중 위험보험료, 계약체결비용, 계약관리비용 및 특약보험료를 차감한 후 선택하신 특별계정(펀드)에 투자·운용되며, 특별계정의 투자수익률이 반영된 특별계정 계약자적립금에서 보증비용이 차감되므로 해지환급금이 납입보험료에 이르기 위해서는 펀드의 투자수익률에 따라 차이는 있으나 장기간 소요됩니다.
- 매일 공시(인터넷 변액보험 공시실 등)되는 기준가격, 현재수익률 및 연환산수익률은 고객님께서 선택하신 펀드 전체의 계약자적립금을 기준으로 한 수익률로서 고객께서 가입하신 계약의 개별 수익률은 보험료 납입시점과 펀드변경 등에 따라 차이가 발생할 수 있으므로 매일 공시되는 전체 투자수익률과는 다를 수 있습니다.
- 당사 홈페이지(www.kyobo.co.kr)의 변액보험 공시실 및 사이버 창구 등에서 고객이 직접 본인 펀드의 좌수, 계약자적립금 등을 확인할 수 있습니다.



Asia Insurance Industry Awards
Technology Initiative of the Year
올해의 디지털 기술상 (2019)



Consumer Centered Management
소비자중심경영 8회 연속 인증 (2021)
명예의 전당 헌정 (2019)



Korean Sustainability Index
12년 연속 지속가능성지수 1위 (2021)
명예의 전당 헌정 (2019)



Korean Consumer Protection Index
한국의 금융소비자보호 우수기업
선정 (2021)



Fitch Ratings (2013~2021)
Moody's Investors Service (2015~2021)
국제신용평가사로부터 국내 최고 신용등급 획득

언제 어디서나 더욱 빠르고 편리하게 -



m.kyobo.co.kr 모바일 홈페이지
www.kyobo.co.kr 교보생명 홈페이지 '나의 계약'

계약사항 조회, 계약변경, 보험료 입금, 주소/연락처 변경,
지점찾기, 보험계약대출/상환 등 보험업무를 간편하게 처리하세요

작은 소리도 새겨 들겠습니다!

콜센터(지역번호 없이) **1588-1001** 평일 09:00~18:00
전국 고객PLAZA 평일 09:00~15:30

보험상담 및 불만 또는 건의사항 접수, 주소/전화번호를 변경할 때에도
콜센터로 연락 또는 고객PLAZA를 방문하여 주시기 바랍니다



교보생명

03154 서울특별시 종로구 종로1

콜센터 : 1588-1001

www.kyobo.co.kr